

ПРОГРАМА ЗА ОПАЗВАНЕ НА ОКОЛНАТА СРЕДА НА ОБЩИНА ТЕРВЕЛ

2021-2027 г.



Юни 2023



ЕВРОПЕЙСКИ СЪЮЗ
ЕВРОПЕЙСКИ
СОЦИАЛЕН ФОНД

Този документ е създаден в изпълнение на Административен Договор № BG05SFOP001-4.003-0001-S01/20.02.2018 г. по проект „ПРОГРЕС-Подкрепа за развитие на общините, градовете и регионите за европейско сближаване”, за предоставяне на безвъзмездна финансова помощ по Оперативна програма „Добро управление“, съфинансирана от Европейския съюз чрез Европейския социален фонд, по процедура „Подкрепа за развитие на капацитета на общините при разработването и изпълнението на проекти, съфинансирани от ЕСИФ“, по Приоритетна ос 4 „Техническа помощ за управлението на ЕСИФ”



ОПЕРАТИВНА ПРОГРАМА
ДОБРО УПРАВЛЕНИЕ

Съдържание

Списък на използваните съкращения	6
I. ВЪВЕДЕНИЕ.....	8
II. АНАЛИЗ НА СРЕДАТА.....	14
1. Природо-географски и териториално-административни фактори	14
1.1. Географско положение	14
1.2. Съседни общини	16
1.3. Релеф.....	17
III. ДАННИ И ИНФОРМАЦИЯ, ОТНАСЯЩИ СЕ ДО ОКОЛНАТА СРЕДА.....	25
1. Атмосферен въздух. Качество на атмосферния въздух (КАВ).....	25
2. Водни ресурси.....	28
2.2. Питейни води.....	30
2.3. Минерални води	30
2.4. Водоснабдяване. Водопроводна мрежа.....	30
2.5. Степен на изграденост, степен на ползваемост и състояние на канализационната система в населените места.....	31
2.6. Селищни пречиствателни станции за отпадъчни води.....	31
2.7. Източници на замърсяване.....	33
3. Отпадъци	34
3.1. Генерирани отпадъци по видове и източници.....	35
3.1.1. Битови отпадъци	35
3.1.2. Производствени неопасни отпадъци	36
3.1.4. Опасни отпадъци	38
3.2. Съществуващи практики за събиране и третиране на отпадъци.....	39
3.2.1. Събиране и транспортиране на отпадъци.....	39



Този документ е създаден в изпълнение на Административен Договор № BG05SFOP001-4.003-0001-S01/20.02.2018 г. по проект „ПРОГРЕС-Подкрепа за развитие на общините, градовете и регионите за европейско сближаване”, за предоставяне на безвъзмездна финансова помощ по Оперативна програма „Добро управление”, съфинансирана от Европейския съюз чрез Европейския социален фонд, по процедура „Подкрепа за развитие на капацитета на общините при разработването и изпълнението на проекти, съфинансирани от ЕСИФ”, по Приоритетна ос 4 „Техническа помощ за управлението на ЕСИФ”



3.2.2.	Оползотворяване и обезвреждане на отпадъци	41
3.3.	Стари замърсявания с битови и други отпадъци на територията на общината.....	42
3.4.	Рискове за замърсяване от депонирането на отпадъците	43
4.	Почви и нарушени терени.....	43
4.1.	Замърсени почви с тежки метали, пестициди, нефтопродукти, нитрати, други замърсители	43
4.2.	Ерозирали почви	44
4.3.	Вкислени и засолени почви.....	45
4.4.	Физически нарушени почви и терени	45
5.	Ландшафт	46
6.	Защитени територии и зони и биоразнообразие	46
6.1.	Защитени територии.....	46
6.2.	Защитени зони	46
6.3.	Биоразнообразие	51
6.4.	Лечебни растения	51
6.5.	Горско стопанство	51
7.	Шум	52
8.	Зелени площи в Община Тервел.....	53
9.	Радиационна обстановка и влияние на нейонизиращи лъчения	56
10.	Управленски ресурси	61
10.1.	Роля на Общинския съвет и общинската администрация при изпълнение на политиката по опазване на околната среда в община Тервел.....	61
10.2.	Общински наредби, свързани с дейности по опазване на околната среда	63
10.3.	Обмен на информация и сътрудничество с регионални органи, съседни общини, бизнеса, НПО.....	66



Този документ е създаден в изпълнение на Административен Договор № BG05SFOP001-4.003-0001-S01/20.02.2018 г. по проект „ПРОГРЕС-Подкрепа за развитие на общините, градовете и регионите за европейско сближаване”, за предоставяне на безвъзмездна финансова помощ по Оперативна програма „Добро управление”, съфинансирана от Европейския съюз чрез Европейския социален фонд, по процедура „Подкрепа за развитие на капацитета на общините при разработването и изпълнението на проекти, съфинансирани от ЕСИФ”, по Приоритетна ос 4 „Техническа помощ за управлението на ЕСИФ”



10.4.	Информиране на обществеността	70
10.5.	Системи за наблюдение и контрол на качеството на околната среда	70
10.6.	Услуги, предоставяни от общината и на територията на общината, свързани с опазване на околната среда - обхват на дейност и статут на фирмите, осъществяващи съответната дейност:.....	71
11.	Водоснабдяване, канализация и пречистване на отпадъчните води	72
12.	Озеленяване и чистота в населените места	72
13.	Икономически показатели	72
13.1.	Развитие на отделните отрасли в община Тервел.....	72
14.	Финансови показатели.....	78
15.	Демографски показатели	80
IV.	АНАЛИЗ НА СИЛНИТЕ И СЛАБИТЕ СТРАНИ ВЪЗМОЖНОСТИТЕ И ЗАПЛАХИТЕ (SWOT-АНАЛИЗ).....	89
V.	ВИЗИЯ ЗА ОКОЛНАТА СРЕДА НА ОБЩИНА ТЕРВЕЛ.....	93
VI.	ЦЕЛИ.....	94
1.1.	Стратегически цели.....	94
1.2.	Специфични цели	94
1.3.	Приоритети	95
VII.	ПЛАН ЗА ДЕЙСТВИЕ	95
VIII.	ОРГАНИЗАЦИЯ ЗА ИЗПЪЛНЕНИЕ НА ПРОГРАМАТА	102



Този документ е създаден в изпълнение на Административен Договор № BG05SFOP001-4.003-0001-S01/20.02.2018 г. по проект „ПРОГРЕС-Подкрепа за развитие на общините, градовете и регионите за европейско сближаване”, за предоставяне на безвъзмездна финансова помощ по Оперативна програма „Добро управление”, съфинансирана от Европейския съюз чрез Европейския социален фонд, по процедура „Подкрепа за развитие на капацитета на общините при разработването и изпълнението на проекти, съфинансирани от ЕСИФ”, по Приоритетна ос 4 „Техническа помощ за управлението на ЕСИФ”



Списък на Таблиците

Таблица 1: Баланс на територията на Община Тервел	16
Таблица 2 Морфологичен състав на отпадъците в община Тервел, 2019 г.	36
Таблица 3. Приходи на община Тервел за периода 2014 – 2022 година в лева.....	78
Таблица 4. Разходи на община Тервел по функции 2014-2022 г. в лв	79
Таблица 5. Разходи по параграфи.....	79
Таблица 6. Брой на населението в община Тервел 2011г - 2021 г.;	80
Таблица 7 Детски градини в община Тервел за учебната 2020/21 г.	83
Таблица 8 Детски градини, деца, персонал, места и групи в община Тервел (уч. години 2014-2021 г.).	84
Таблица 9 Училища в община Тервел за учебната 2019/2020 г.....	85
Таблица 10 Паралелки, учители и учащи в община Тервел по класове	85
Таблица 11 Брой на напусналите ученици от I-ви до VIII-ми клас по учебни години в община Тервел... 86	
Таблица 12 Средно годишен брой безработни и средно годишно равнище на безработицата в община Тервел	89

Списък на фигурите

Фигура 1. Географско положение на община Тервел.....	14
Фигура 2: Баланс на територията на Община Тервел.....	15
Фигура 3: Административни граници на община Тервел	17
Фигура 4 Средномесечна продължителност на слънчевото греене в община Тервел	19
Фигура 5 Годишна промяна на температурата Тервел	20
Фигура 6 Годишна промяна на валежите - Тервел	21
Фигура 7 Средна скорост на вятъра в община Тервел по месеци.....	22
Фигура 8: Териториално-административно устройство на община Тервел.....	25
Фигура 9. Йерархична структура на градове-центрове в ИТРСРСИР	67
Фигура 10. Възможности за сдружаване на общини за прилагане на интегрирани териториални инвестиции в североизточен регион.	68
Фигура 11 Население в под, над и в трудоспособна възраст в община Тервел за периода 2014-2020 г. 88	
Фигура 12 Равнище на безработица в община Тервел, 2021 – 2022 г., %.....	88

Списък на използваните съкращения

ЕС Европейски съюз

ЕК Европейската комисия

ЗРР Закон за регионалното развитие

ППЗРР Правилник за приложение на Закона за регионалното развитие

МРРБ Министерство на регионалното развитие и благоустройството

ПМС Постановление на министерски съвет

МСП Малки и средни предприятия

ОП Оперативна програма

СИРП Североизточен регион за планиране

ДВ Държавен вестник

НСИ Национален статистически институт

SWOT Анализ на силните и слабите страни, възможностите и заплахите

СФ Структурни фондове

КФ Кохезионен фонд

ВЕИ Възобновяеми енергийни източници

ОП "РР" Оперативна програма „Региони в растеж”

ОП "РЧР" Оперативна програма „Развитие на човешките ресурси”

ПРСР Програма за развитие на селските райони

ОП "ОС" Оперативна програма „Околна среда

ОПТТИ ОП "Транспорт и транспортна инфраструктура”

ДФЗ Държавен фонд земеделие

МРРБ Министерство на регионалното развитие и благоустройството



Този документ е създаден в изпълнение на Административен Договор № BG05SFOP001-4.003-0001-S01/20.02.2018 г. по проект „ПРОГРЕС-Подкрепа за развитие на общините, градовете и регионите за европейско сближаване”, за предоставяне на безвъзмездна финансова помощ по Оперативна програма „Добро управление”, съфинансирана от Европейския съюз чрез Европейския социален фонд, по процедура „Подкрепа за развитие на капацитета на общините при разработването и изпълнението на проекти, съфинансирани от ЕСИФ”, по Приоритетна ос 4 „Техническа помощ за управлението на ЕСИФ”



МОН Министерство на образованието

МТСП Министерство на труда и социалната политика

ПУРБ План за управление на речните басейни



ЕВРОПЕЙСКИ СЪЮЗ
ЕВРОПЕЙСКИ
СОЦИАЛЕН ФОНД

Този документ е създаден в изпълнение на Административен Договор № BG05SFOP001-4.003-0001-S01/20.02.2018 г. по проект „ПРОГРЕС-Подкрепа за развитие на общините, градовете и регионите за европейско сближаване”, за предоставяне на безвъзмездна финансова помощ по Оперативна програма „Добро управление“, съфинансирана от Европейския съюз чрез Европейския социален фонд, по процедура „Подкрепа за развитие на капацитета на общините при разработването и изпълнението на проекти, съфинансирани от ЕСИФ“, по Приоритетна ос 4 „Техническа помощ за управлението на ЕСИФ”



I. ВЪВЕДЕНИЕ

Европейска политика

От десетилетия насам Европейският Съюз (ЕС) продължава да разширява обхвата на прилаганото законодателство в областта на опазването на околната среда. Понастоящем гражданите на ЕС използват вода със сравнително най-добро качество в света и над 18% от територията на съюза е определена като защитени зони. Въпреки това пред сектора продължават да стоят много предизвикателства, които следва да се адресират по структуриран начин.

Приета е 8-ата програма за действие за околната среда (ПДОС), която е задава рамката за изготвянето и изпълнението на политиките в областта на околната среда до 2030 г. Приемането и е предшествано от постигането на предварително споразумение с Европейския парламент през декември 2021 г. и представлява последният етап на процедурата за нейното приемане.

Осмата програма за действие за околната среда поставя за цел да ускори екологичния преход по справедлив и приобщаващ начин, а дългосрочната ѝ цел до 2050 г. е „Да живеем добре в пределите на нашата планета“.

Шестте тематични приоритетни цели на 8-ата ПДОС са свързани с намаляването на емисиите на парникови газове, адаптирането към изменението на климата, модела на растеж с възстановяване, амбицията за нулево замърсяване, опазването и възстановяването на биологичното разнообразие и намаляването на основните последици за околната среда и климата, свързани с производството и потреблението.

Съветът и Парламентът постигнаха съгласие по няколко благоприятстващи условия за постигане на приоритетните цели, и по-специално:

- ❖ намаляване на отпечатъка от материалите и потреблението в ЕС
- ❖ засилване на положителните за околната среда стимули
- ❖ постепенно премахване на вредните за околната среда субсидии, по-специално субсидиите за изкопаеми горива.



ЕВРОПЕЙСКИ СЪЮЗ
ЕВРОПЕЙСКИ
СОЦИАЛЕН ФОНД

Този документ е създаден в изпълнение на Административен Договор № BG05SFOP001-4.003-0001-S01/20.02.2018 г. по проект „ПРОГРЕС-Подкрепа за развитие на общините, градовете и регионите за европейско сближаване“, за предоставяне на безвъзмездна финансова помощ по Оперативна програма „Добро управление“, съфинансирана от Европейския съюз чрез Европейския социален фонд, по процедура „Подкрепа за развитие на капацитета на общините при разработването и изпълнението на проекти, съфинансирани от ЕСИФ“, по Приоритетна ос 4 „Техническа помощ за управлението на ЕСИФ“



Съзакондателите се споразумяха също така да включат в 8-ата ПДОС междинен преглед (през 2024 г.) на напредъка при постигането на нейните тематични приоритетни цели. След този преглед Комисията следва да представи, ако е целесъобразно, законодателно предложение за добавяне на приложение към 8-ата ПДОС, което да съдържа списък и график за действията в периода след 2025 г.

Преглед на национално законодателство

Законът за опазване на околната среда (ЗООС) е основният документ, уреждащ въпросите, касаещи състоянието на околната среда в България.

Там се засягат въпроси като:

- ✓ опазването на околната среда за сегашните и бъдещите поколения и защитата на здравето на хората;
- ✓ съхраняването на биологичното разнообразие в съответствие с природната биогеографска характеристика на страната;
- ✓ опазването и ползването на компонентите на околната среда;
- ✓ контрола и управлението на факторите, които увреждат околната среда;
- ✓ осъществяването на контрол върху състоянието на околната среда и източниците на замърсяване;
- ✓ предотвратяването и ограничаването на замърсяването;
- ✓ създаването и функционирането на Националната система за мониторинг на околната среда;
- ✓ стратегиите, програмите и планове за опазване на околната среда;
- ✓ събирането и достъпа до информацията за околната среда;
- ✓ икономическата организация на дейностите по опазване на околната среда;
- ✓ правата и задълженията на държавата, общините, юридическите и физическите лица по опазването на околната среда.



ЕВРОПЕЙСКИ СЪЮЗ
ЕВРОПЕЙСКИ
СОЦИАЛЕН ФОНД

Този документ е създаден в изпълнение на Административен Договор № BG05SFOP001-4.003-0001-C01/20.02.2018 г. по проект „ПРОГРЕС-Подкрепа за развитие на общините, градовете и регионите за европейско сближаване”, за предоставяне на безвъзмездна финансова помощ по Оперативна програма „Добро управление“, съфинансирана от Европейския съюз чрез Европейския социален фонд, по процедура „Подкрепа за развитие на капацитета на общините при разработването и изпълнението на проекти, съфинансирани от ЕСИФ“, по Приоритетна ос 4 „Техническа помощ за управлението на ЕСИФ”



Във връзка с обхвата на ЗООС са и задълженията на кметовете на общините, които, според чл. 79 от ЗООС, разработват програми за опазване на околната среда за съответната община в съответствие с указания на министъра на околната среда и водите.

Цели на програмата

Общинската програма за опазване на околната среда (ОПООС) има за цел да даде отговор на три ключови въпроса:

- къде сме сега (по отношение на опазването/замърсяването на околната среда)?
- къде искаме да отидем (в контекста на общоевропейските цели и приоритети)?
- как да стигнем до там (в контекста на ограничените ресурси, принципите за устойчиво развитие и климатичните промени)?

Друга цел на програмата е да послужи, като средство за обединяване на заинтересованите страни – общинските органи, държавните институции, населението, гражданското общество и бизнеса на територията на общината, така че да се намери консенсус за разрешаването на идентифицираните проблеми и трудности, в контекста на опазването на околната среда в общината и по принцип.

Тук е и мястото, където ще се формулират приоритети за опазване на околната среда, които да бъдат синхронизирани и в унисон с националните програми и стратегии. Към тях ще се прецизират и специфични мерки, които общината да изпълни, прилагайки действащото законодателство, касаещо опазването на околната среда.

Програмата има и за цел да обоснове интервенциите, предложени за финансиране от общински, национални и международни източници на финансиране.

Методика

Основният документ, към който ще се придържат експертите при разработването на ОПООС са Методическите указания за изготвяне на програми за опазване на околната среда.

Основните елементи, които трябва да съдържа Програмата, са следните:

- ✓ Анализ на средата;
- ✓ Обща информация за общината (природно-географски и териториално-административни фактори);



Този документ е създаден в изпълнение на Административен Договор № BG05SFOP001-4.003-0001-S01/20.02.2018 г. по проект „ПРОГРЕС-Подкрепа за развитие на общините, градовете и регионите за европейско сближаване”, за предоставяне на безвъзмездна финансова помощ по Оперативна програма „Добро управление”, съфинансирана от Европейския съюз чрез Европейския социален фонд, по процедура „Подкрепа за развитие на капацитета на общините при разработването и изпълнението на проекти, съфинансирани от ЕСИФ”, по Приоритетна ос 4 „Техническа помощ за управлението на ЕСИФ”



- ✓ Данни и информация за околната среда (въздух, водни ресурси, отпадъци, почви и нарушени терени, ландшафт, защитени територии и биоразнообразие, шум, зелени площи в населените места, радиационна обстановка и влияние от нейонизиращи лъчения, управленски);
- ✓ Икономически показатели;
- ✓ Финансови показатели;
- ✓ Демографски показатели;
- ✓ Социално-икономически показатели;
- ✓ Анализ на силните и слабите страни, възможностите и заплахите (SWOT);
- ✓ Визия за околната среда;
- ✓ Цели;
- ✓ План за действие;
- ✓ Организация за изпълнението на програмата.

Анализът описва съществуващото състояние на сектора, установява причините, които предизвикват проблеми в развитието, и набелязва насоките на бъдещото развитие и възможните инвестиционни решения.

Анализът има за цел постигане на една широкообхватна оценка на факторите, които са от значение за развитието на съответния сектор, и описание на политическите, икономическите, социалните и технологичните фактори, които се отразяват върху развитието на съответния сектор.

Много важен елемент от анализа е намирането на отговор на въпроса какви данни са необходими в подкрепа на разработването на програмата. Важно е да има яснота какви данни трябва да съберат, кои са най-подходящите методи, кои данни имаме и какви липсват, какъв е балансът на количеството и качеството на данните, нужни ли са научни доказателства за необходимостта от целенасочена промяна. Анализът трябва да се базира на достоверни данни.

Той показва в каква заобикаляща среда се намираме. В него се посочва: какъв е регионалният



характер на политиката, която искаме да провеждаме; каква е тенденцията в Европейския съюз.

Според Методологията за стратегическо планиране в Република България, SWOT анализът се използва при разработването на националните стратегии, отнасящи се до отделните сектори. Тези стратегии се разработват на базата на анализа на вътрешните (силни и слаби страни) и външните (възможности и заплахи) за средата фактори, като освен това се описват причините, предопределящи силните и слабите страни, възможностите и заплахите.

Изготвянето на общинската програма за опазване на околната среда (ОПООС) е в пълно съответствие с изискванията на нормативната база за опазване на околната среда, управление на отпадъците, в т.ч.:

- ❖ Закон за опазване на околната среда (обн. ДВ, бр.91/25.09.2002 г.);
- ❖ Закон за управление на отпадъците (обн. ДВ. бр.53/13.07.2012 г.);
- ❖ Закон за биологичното разнообразие;
- ❖ Закон за защитените територии;
- ❖ Закон за водите;
- ❖ Закон за чистота на атмосферния въздух;
- ❖ Наредба за разделно събиране на биоотпадъците, приета с ПМС № 275 от 06.12.2013 г. (Обн. ДВ, бр. 107 от 13.12.2013 г.)
- ❖ Наредба за третиране на биоотпадъците, приета с ПМС №235 от 15.10.2013 г. (Обн. ДВ, бр. 92 от 22.10.2013 г.)
- ❖ Наредба за опаковките и отпадъците от опаковки (обн., ДВ, бр. 85/06.11.2012 г., изм. и доп., бр. 76/30.08.2013 г.)
- ❖ Наредба № 6 за условията и изискванията за изграждане и експлоатация на депа и на други съоръжения и инсталации за оползотворяване и обезвреждане на отпадъци (обн., ДВ, бр. 80 от 13.09.2013 г., в сила от 13.09.2013 г.)



ЕВРОПЕЙСКИ СЪЮЗ
ЕВРОПЕЙСКИ
СОЦИАЛЕН ФОНД

Този документ е създаден в изпълнение на Административен Договор № BG05SFOP001-4.003-0001-S01/20.02.2018 г. по проект „ПРОГРЕС-Подкрепа за развитие на общините, градовете и регионите за европейско сближаване”, за предоставяне на безвъзмездна финансова помощ по Оперативна програма „Добро управление”, съфинансирана от Европейския съюз чрез Европейския социален фонд, по процедура „Подкрепа за развитие на капацитета на общините при разработването и изпълнението на проекти, съфинансирани от ЕСИФ”, по Приоритетна ос 4 „Техническа помощ за управлението на ЕСИФ”



- ❖ Наредба за излезлите от употреба моторни превозни средства (Приета е ПМС №11 от 15.01.2013 г., обн., ДВ. бр. 7 от 25.01.2013 г.)
- ❖ Наредба за батерии и акумулатори и за негодни за употреба батерии и акумулатори (приета с ПМС №351 от 27.12.2012 г., обн. ДВ. бр.2 от 08.01.2013 г.)
- ❖ Наредба за отработените масла и отпадъчните нефтопродукти (приета с ПМС №352 от 27.12.2012 г., обн. ДВ. бр.2 от 08.01.2013 г.)
- ❖ Наредба за излязлото от употреба електрическо и електронно оборудване (приета с ПМС №256 от 13.11.2013 г., обн. ДВ, бр. 100 от 19.11.2013 г., в сила от 01.01.2014 г.)
- ❖ Наредба за изискванията за третиране на излезли от употреба гуми (Приета с ПМС №221 от 14.09.2012 г., обн. ДВ. бр.73 от 25.09.2012 г.)
- ❖ Наредба №7 от 19.12.2013 г. за реда и начина за изчисляване и определяне размера на обезпеченията и отчисленията, изисквани при депониране на отпадъци (обн., ДВ, бр. 111 от 27.12.2012 г.)
- ❖ Наредба за управление на строителните отпадъци и за влагане на рециклирани строителни материали, приета с ПМС 277 от 5.11.2012 г. (Обн., ДВ, бр. 89 от 13.11.2012 г., в сила от 13.11.2012 г.)
- ❖ Национален план за управление на отпадъците 2021-2028 г., приет с Решение № 459 на Министерския съвет от 17.06.2021 г.
- ❖ Методически указания за разработване на общински програми за управление на отпадъците, утвърдени със Заповед № РД-883/23.09.2021 г. на министъра на околната среда и водите;
- ❖ Действащите общински стратегии, планове и програми (<https://www.terverl.bg/programi.php>)
- ❖ Действащите общински наредби с отношение към управлението на отпадъците и опазване на околната среда.



II. АНАЛИЗ НА СРЕДАТА

1. Природо-географски и териториално-административни фактори

1.1. Географско положение

Община Тервел заема площ от 579.7 кв. км, разположена в Североизточна България, западната част на област Добрич. На север и северозапад общината граничи с общините Дулово, Алфатар и Кайнарджа от област Силистра, на изток с Крушари и Добричка община от област Добрич, на юг с Вълчи дол от област Варна, и на югозапад с Никола Козлево и Каолиново от област Шумен.

В общината има добре развита пътна мрежа. Административният център - гр. Тервел, отстои на 42 км от областния център - гр. Добрич, на 91 км от морското ни пристанище Варна и на 58 км от дунавското пристанище Силистра. На територията на общината няма изграден ж.п. транспорт. Най-близката ж.п. гара – гр. Дулово, отстои на 32 км от град Тервел.

Територията на общината се отличава с плодородна земя, с възможности за максимална механизация на производствените процеси в селското стопанство.



Фигура 1. Географско положение на община Тервел

Този документ е създаден в изпълнение на Административен Договор № BG05SFOP001-4.003-0001-C01/20.02.2018 г. по проект „ПРОГРЕС-Подкрепа за развитие на общините, градовете и регионите за европейско сближаване“, за предоставяне на безвъзмездна финансова помощ по Оперативна програма „Добро управление“, съфинансирана от Европейския съюз чрез Европейския социален фонд, по процедура „Подкрепа за развитие на капацитета на общините при разработването и изпълнението на проекти, съфинансирани от ЕСИФ“, по Приоритетна ос 4 „Техническа помощ за управлението на ЕСИФ“

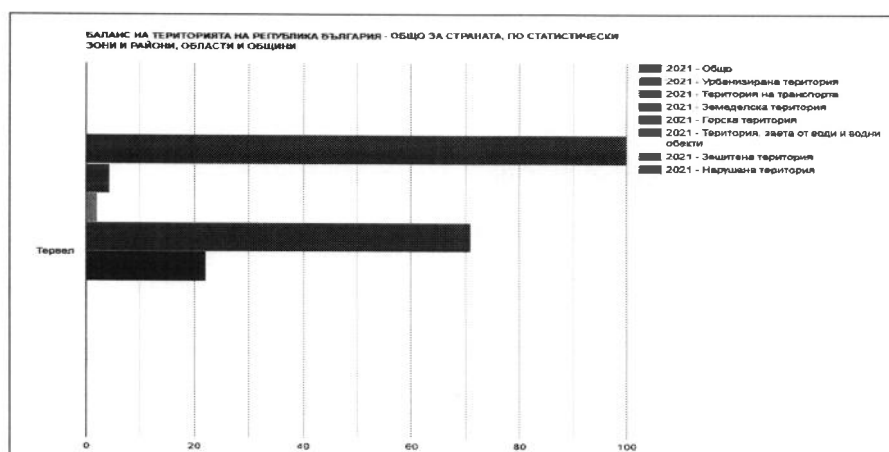


ЕВРОПЕЙСКИ СЪЮЗ
ЕВРОПЕЙСКИ
СОЦИАЛЕН ФОНД



Общата площ на територията на община Тервел е 579 677 дка¹, което представлява 12,3% от територията на област Добрич.

Най-голяма площ заемат *земеделските територии* - общо 418 232 дка (71,10% от площта на общината при средно за страната 58,7%). Фиг.2



Фигура 2: Баланс на територията на Община Тервел

Размерът на *обработваемата земя* в земеделските територии е 353 671 дка. Показателят “обработваема земя на човек от населението” варира в твърде широки граници, като достига и екстремни стойности – от 3,4 дка/човек за землището на гр. Тервел, 8,3 дка/ч. за с. Божан и т.н., до 633,3 дка/ч. за с. Брестница и 833,6 дка/ч. за с. Войниково. Средно за общината този показател е 19,7 дка/ч. – три пъти по-висок от средния за страната (6,3 дка/ч.), два пъти по-висок от средния за Североизточния район за планиране (9,2 дка/ч.) и малко по-висок от този за област Добрич (16,5 дка/ч.).

В общината няма изградени *поливни площи* на държавни водоизточници.

Горските територии заемат площ от 127 520 дка (22,10% от територията на общината, при средно за страната 33,6%).

Територията на населените места и други урбанизирани територии е с площ 28 838 дка.

¹ *Източник:* Агенция по кадастъра към Министерството на регионалното развитие и благоустройството, “Баланс на територията на община Тервел по землища към 31.12.2000 година” (последен).



Останалата част от територията на общината се заема от водни площи – 787 дка, територии за добив на полезни изкопаеми и депа за отпадъци – 860 дка и територии за транспорт и инфраструктура – 3440 дка.

На територията на общината преобладаваща е *частната собственост* на земите – 265 436 дка, или 45,8% от общата територия на общината. *Държавна собственост* са 190 314 дка (32,8%). *Общинска* е собствеността върху 95 922 дка (16,5%). Една от възможностите за провеждане на целенасочена политика от общината е рационалното използване на земеделските земи, чиято собственост не е възстановена по реда на Закона за собствеността и ползването на земеделските земи (ЗСПЗЗ), и съгласно този закон те се стопанисват и управляват от общината. След изтичането на 10-годишен срок от влизането в сила на плановете за земеразделяне тези земи стават общинска собственост.

Таблица 1: Баланс на територията на Община Тервел

	2021							
	Общо	Урбанизирана територия	Територия на транспорта	Земеделска територия	Горска територия	Територия, заета от води и водни обекти	Защитена територия	Нарушена територия
	%	%	%	%	%	%	%	%
Община Тервел	100.00	4.31	2.16	71.10	22.10	0.14	0.04	0.14

Източник: (https://infostat.nsi.bg/infostat/pages/reports/result.jsf?x_2=1946)

1.2. Съседни общини

Община Тервел е разположена в западната част на област Добрич. С площта си от 579,677 km² заема 3-то сред 8-те общините на областта, което съставлява 12,28% от територията на областта. Границите ѝ са следните:

- на североизток – община Крушари;
- на изток – община Добрич-селска;
- на юг – община Вълчи дол, област Варна;
- на югозапад – община Никола Козлево и община Каолиново, област Шумен;



Този документ е създаден в изпълнение на Административен Договор № BG05SFOP001-4.003-0001-S01/20.02.2018 г. по проект „ПРОГРЕС-Подкрепа за развитие на общините, градовете и регионите за европейско сближаване”, за предоставяне на безвъзмездна финансова помощ по Оперативна програма „Добро управление”, съфинансирана от Европейския съюз чрез Европейския социален фонд, по процедура „Подкрепа за развитие на капацитета на общините при разработването и изпълнението на проекти, съфинансирани от ЕСИФ”, по Приоритетна ос 4 „Техническа помощ за управлението на ЕСИФ”



- на запад – община Дулово, област Силистра;
- на северозапад – община Алфатар, област Силистра;
- на север – община Кайнарджа, област Силистра.



Фигура 3: Административни граници на община Тервел

1.3. Релеф

Територията на община Тервел попада в обсега на Лудогорското сводово издигане, част от Дунавската равнина и се характеризира с нискохълмист релеф, леко наклонен на север и изток, поради което преобладават северните, североизточните, северозападните и източни изложения. Релефът се изгражда от Добруджанските плата, които се намират северно и източно от Поповско-Разградските и Самуилови височини. По-големи суходолия са “Суха река” и “Кана гьол”. Към тях от платовидната равнина се вливат по-къси суходолия, като “Малкото суходолие”, “Големият дол”, “Тополовият дол”, “Сухият дол” и др. Платата между тях са нахъсани от долове, поради което релефът има нискохълмист характер. Той е добре разчленен със сравнително добре запазена льосова покривка. Интересни скални венци с пещери има в крайселищните територии на селата Балик, Оногур, Попгруево и други. Нивото на подпочвените води е дълбоко и не усложнява инженерно–геоложката обстановка при строителство на сгради и съоръжения. На терена не се наблюдават физико-геоложки явления като свлачища и срутища.

Този документ е създаден в изпълнение на Административен Договор № BG05SFOP001-4.003-0001-S01/20.02.2018 г. по проект „ПРОГРЕС-Подкрепа за развитие на общините, градовете и регионите за европейско сближаване”, за предоставяне на безвъзмездна финансова помощ по Оперативна програма „Добро управление“, съфинансирана от Европейския съюз чрез Европейския социален фонд, по процедура „Подкрепа за развитие на капацитета на общините при разработването и изпълнението на проекти, съфинансирани от ЕСИФ“, по Приоритетна ос 4 „Техническа помощ за управлението на ЕСИФ”

В теренно отношение общината има благоприятни условия за строителство на сгради и съоръжения от различен вид и тип.

Районът предлага добри условия за развитието на селищната мрежа, за удобното разположение на техническата инфраструктура и сравнително удобни територии за развитие на селското стопанство.

1.4. Климат

Територията на община Тервел попада в умереноконтиненталната климатична област. Формирането на климата става под влияние на трансформирани океански въздушни маси, нахлуващи предимно откъм северозапад и запад, континентални въздушни маси на умерените ширини, нахлуващи предимно от североизток, континентални въздушни маси, формирани над самия Балкански полуостров. Известно влияние при формирането на местния климат оказва и близко разположения Черноморски басейн.

Откритостта на Дунавската равнина на север позволява безпрепятствено нахлуване на студените континентални въздушни маси, поради което зимата е доста студена, пролетните мразове са често явление, лятото е сравнително топло. Най-топлият летен месец е юли, температурата на въздуха достига около 24°C. Първите есенни мразове настъпват около 10 октомври. Средната януарска температура се движи около - 2,5 / - 1,5°C. Сумата на валежите е малка: 85-144 мм. Най-много валежи падат през лятото, по-голяма част от които през първата му половина. Валежните суми през пролетта и есента не се отличават с голяма разлика, съответно между 85-140 мм и 115-150 мм. Характерни за пролетта са късните мразове, които се прекратяват едва към 10-20 април. Те са особено опасни, защото се явяват след започването на вегетационния период.

Периодичните засушавания са често явление. Вследствие на тези климатични особености агротехническите мероприятия трябва да се насочат към по-високо влагонабиране и ефективно изразходване на влагата чрез навременна почвоподготовка. Вегетационният период е от 6 до 7 месеца и е сравнително благоприятен, като се изключи началото на пролетта.



ЕВРОПЕЙСКИ СЪЮЗ
ЕВРОПЕЙСКИ
СОЦИАЛЕН ФОНД

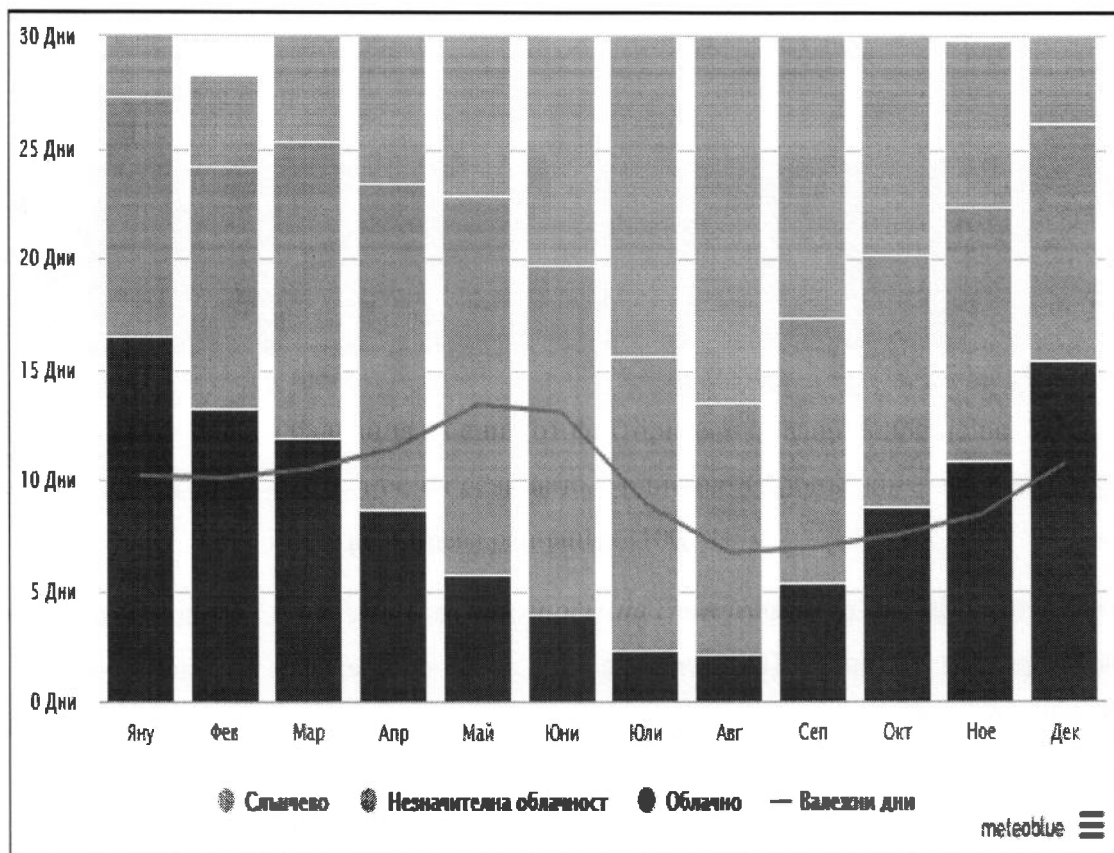
Този документ е създаден в изпълнение на Административен Договор № BG05SFOP001-4.003-0001-S01/20.02.2018 г. по проект „ПРОГРЕС-Подкрепа за развитие на общините, градовете и регионите за европейско сближаване”, за предоставяне на безвъзмездна финансова помощ по Оперативна програма „Добро управление”, съфинансирана от Европейския съюз чрез Европейския социален фонд, по процедура „Подкрепа за развитие на капацитета на общините при разработването и изпълнението на проекти, съфинансирани от ЕСИФ”, по Приоритетна ос 4 „Техническа помощ за управлението на ЕСИФ”



ОПЕРАТИВНА ПРОГРАМА
ДОБРО УПРАВЛЕНИЕ

Слънчевата и космическа радиация са един от факторите, оказващи влияние на екологичното и санитарно-хигиенното състояние на селищата. Годишната продължителност на слънчевото греене е 2021 часа при сумарна слънчева радиация 3100 MJ/ м².

Фигура 4 Средномесечна продължителност на слънчевото греене в община Тервел (брой дни)



Източник: *meteoblu.com*

Обобщените констатации засягащи климатичния ресурс на общината показват, че в температурно отношение не съществуват сериозни климатични пречки за нормално протичане на стопанската и транспортната дейност и за функциониране на нормалния жизнен цикъл на територията.



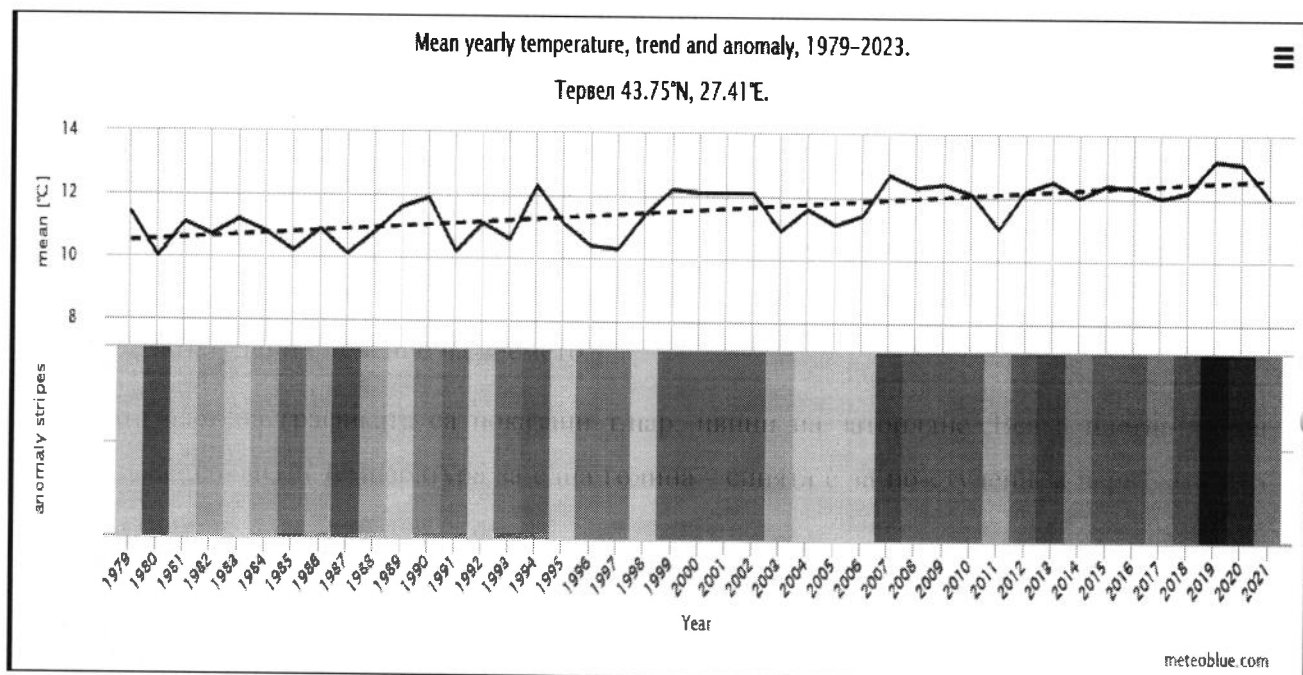
ЕВРОПЕЙСКИ СЪЮЗ
ЕВРОПЕЙСКИ
СОЦИАЛЕН ФОНД

Този документ е създаден в изпълнение на Административен Договор № BG05SFOP001-4.003-0001-S01/20.02.2018 г. по проект „ПРОГРЕС-Подкрепа за развитие на общините, градовете и регионите за европейско сближаване“, за предоставяне на безвъзмездна финансова помощ по Оперативна програма „Добро управление“, съфинансирана от Европейския съюз чрез Европейския социален фонд, по процедура „Подкрепа за развитие на капацитета на общините при разработването и изпълнението на проекти, съфинансирани от ЕСИФ“, по Приоритетна ос 4 „Техническа помощ за управлението на ЕСИФ“



Температурен режим

Фигура 5 Годишна промяна на температурата Тервел



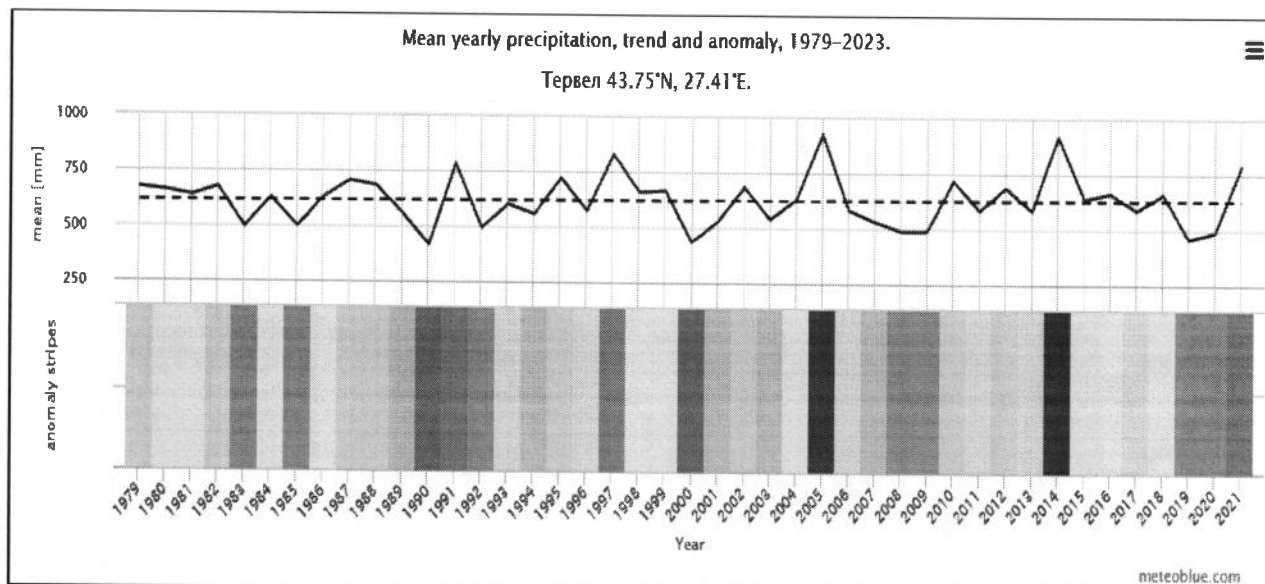
Източник: *meteoblu.com*

На горната графика е показана приблизителна оценка на средната годишна температура за поголемия регион на Тервел. Прекъснатата синя линия е линейната тенденция на климатичните промени. Ако линията на тенденцията върви нагоре отляво надясно, тенденцията на температурата е положителна и в Тервел става все по-топло поради изменението на климата. Ако е хоризонтална, не се наблюдава ясна тенденция, а ако върви надолу, условията в Тервел стават все по-студени с течение на времето.

В долната част на графиката са показани т.нар. ивици на затопляне. Всяка цветна ивица представлява средната температура за една година - синята е за по-студени, а червената - за по-топли години.

Режим на валежите

Фигура 6 Годишна промяна на валежите - Тервел



Източник: meteoblu.com

Горната графика показва оценка на средното общо количество валежи за по-големия регион на Тервел. Прекъснатата синя линия е линейната тенденция на изменението на климата. Ако линията на тенденцията върви нагоре отляво надясно, тенденцията на валежите е положителна и в Тервел става все по-влажно поради изменението на климата. Ако е хоризонтална, не се вижда ясна тенденция и ако върви надолу, условията в Тервел стават все по-сухи с течение на времето.

В долната част на графиката са показани т.нар. ивици на валежите. Всяка цветна ивица представлява общата сума на валежите за дадена година - зелена за по-влажни и кафява за по-сухи години.

Снежна покривка

Снежната покривка е неустойчива, образува се през първото десетдневие на декември и рядко се задържа дълго. Времето на задържане на снежната покривка има голямо значение за селското стопанство. Появяването ѝ предпазва почвата от замръзване. Стопяването на



ЕВРОПЕЙСКИ СЪЮЗ
ЕВРОПЕЙСКИ
СОЦИАЛЕН ФОНД

Този документ е създаден в изпълнение на Административен Договор № BG05SFOP001-4.003-0001-C01/20.02.2018 г. по проект „ПРОГРЕС-Подкрепа за развитие на общините, градовете и регионите за европейско сближаване“, за предоставяне на безвъзмездна финансова помощ по Оперативна програма „Добро управление“, съфинансирана от Европейския съюз чрез Европейския социален фонд, по процедура „Подкрепа за развитие на капацитета на общините при разработването и изпълнението на проекти, съфинансирани от ЕСИФ“, по Приоритетна ос 4 „Техническа помощ за управлението на ЕСИФ“



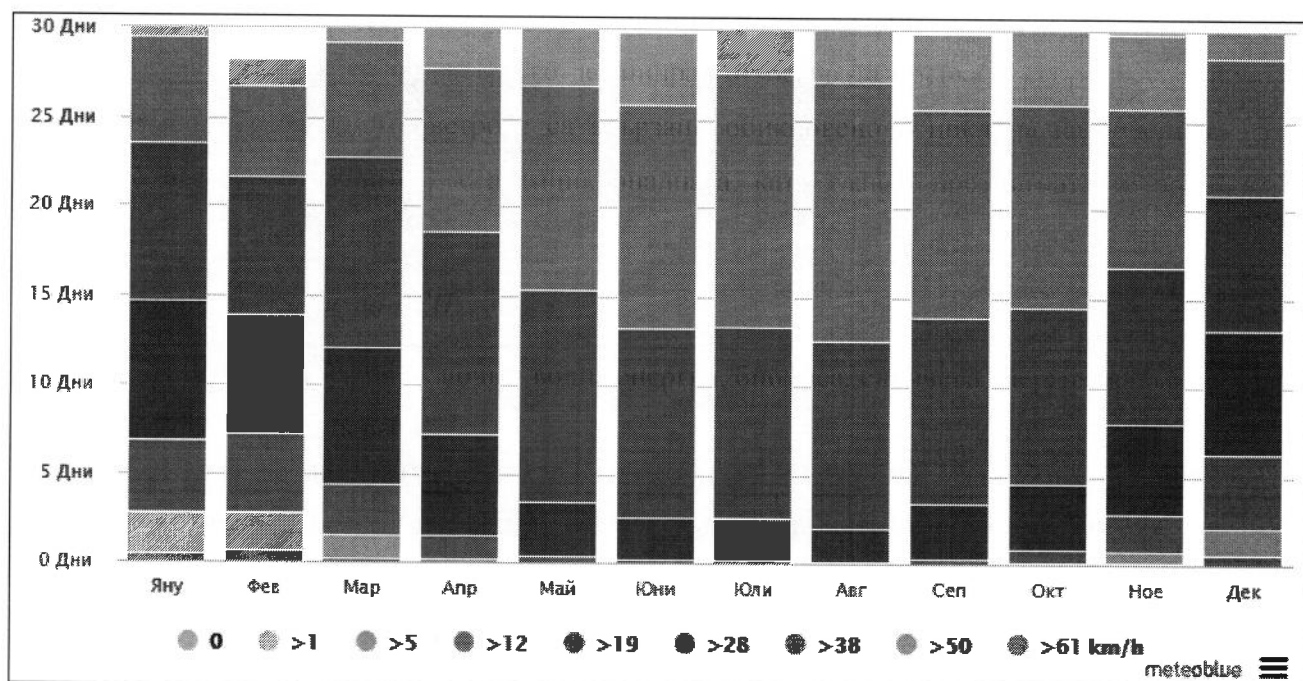
ОПЕРАТИВНА ПРОГРАМА
ДОБРО УПРАВЛЕНИЕ

снежната покривка обикновено става в началото на март, което е важна предпоставка за овлажняване на почвата.

Вятър

Диаграмата на фиг. 8 показва колко са очакваните дни в месеца за община Тервел, в които вятърът ще достига определена скорост.

Фигура 7 Средна скорост на вятъра в община Тервел по месеци



Ветровата циркулация се определя от циклоналните и антициклоналните процеси и релефа. Основните характеристики на вятъра се дефинират от неговата посока и скорост. В района западните и северозападните ветрове са свързани обикновено с циклоналната дейност, а източните и североизточните – с антициклоналната, като главно през зимата те пренасят студен континентален въздух.

Потенциал за използване на ВЕИ

Обхватът на ВЕИ в България включва: водна енергия, биомаса, слънчева енергия, вятърна енергия и геотермална енергия.

Общинските политики за насърчаване и устойчиво използване на местният ресурс от ВЕИ са важен инструмент за осъществяване на националната политика и стратегия за развитие на енергийният сектор, за реализиране на поетите от страната ни ангажменти в областта на опазване на околната среда и за осъществяване на местно устойчиво развитие.

Общинската програма за насърчаване на използването на ВЕИ е израз на политиката за устойчиво развитие на община Тервел.

Основният вид ВЕИ, който се използва в община Тервел е биомаса – дърва за горене. Докато в обществения сектор потреблението на дърва за горене е несъществено, то потреблението им сред населението се увеличава. Основен проблем тук е множеството нискоефективни, физически и морално остарели горивни системи. Липсват термосоларни инсталации в общинския сектор.

Към момента, по данни на общинската администрация Тервел, е допуснато изготвянето на множество Подробни Устройствени Планове – Планове за Застрояване (ПУП-ПЗ) по искане на различни инвеститори, свързани с използването на ВЕИ на територията на общината. Преобладават инвестиционни намерения за изграждане на ветрогенератори и фотоволтаични централи. При съгласуването на проектите, за част от инвестиционните намерения се оказва, че са недопустими.

Съществуващи трудности и пречки

Основни пречки за реализиране на ВЕИ проекти в община Тервел :

- висока цена на инвестициите във ВЕИ;
- недостатъчни средства (както общински, така и у населението на общината);
- допълнителни ограничения на финансовата самостоятелност на общината;
- липса на достатъчни стимули за рационално енергопотребление;
- затруднен достъп до инвестиции за проекти за ВЕИ;
- липса на систематизирани данни за местния потенциал на ВЕИ.
- липса на достатъчно познания за приложими ВЕИ технологии.



Този документ е създаден в изпълнение на Административен Договор № BG05SFOP001-4.003-0001-S01/20.02.2018 г. по проект „ПРОГРЕС-Подкрепа за развитие на общините, градовете и регионите за европейско сближаване”, за предоставяне на безвъзмездна финансова помощ по Оперативна програма „Добро управление”, съфинансирана от Европейския съюз чрез Европейския социален фонд, по процедура „Подкрепа за развитие на капацитета на общините при разработването и изпълнението на проекти, съфинансирани от ЕСИФ”, по Приоритетна ос 4 „Техническа помощ за управлението на ЕСИФ”



- липса на достатъчен брой специалисти в общинската администрация с компетенции в сферата на ВЕИ

Изготвена е краткосрочна програма за насърчаване използването на енергия от възобновяеми източници и биогорива на община Тервел за периода 2020 г.- 2023 г.

Стратегическата цел на Програмата за насърчаване на използването на ВЕИ е създаване на предпоставки за превръщане на община Тервел в енергийно ефективна и екологична Община.

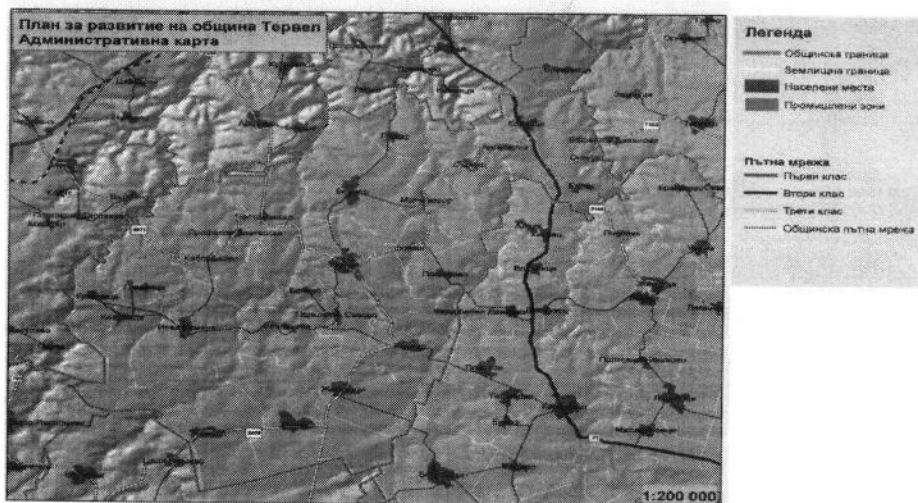
1.5. Полезни изкопаеми

Община Тервел е бедна на полезни изкопаеми. Разкрити са нерудни изкопаеми – варовик и каолин. Разработени са кариери за варовик с местно значение за пътно строителство в селата Балик и Мали Извор, които към настоящия момент не функционират. В района на селата Орляк, Нова Камена и Жегларци са установени перспективни запаси от каолинова суровина от порядъка на 100 млн. тона. Поради високото съдържание на желязо, суровината не е пригодна за стъкларско-порцелановата промишленост, но може да се използва за нуждите на огнеупорната промишленост, а пясъците – като суровина за стъкларската и леярската промишленост и за строителството.

1.6. Кметства и населени места в Община Тервел

Към 31.12.2016 година населението на община Тервел възлиза на 15554 души. Наблюдава се трайна тенденция за намаляването му, като към 31.12.2021 г. броя на населението възлиза на 14941 души, а към 31.12.2022 г. – на 11821 души. (<https://nsi.bg>).

Това се дължи както на отрицателния естествен прираст, така и на повишената миграционна подвижност на населението. Селищната мрежа е представена от 24 населени места, включително общинския център град Тервел и 23 села (Фиг.8).



Фигура 8: Териториално-административно устройство на община Тервел

Населението е неравномерно разпределено по територията. През 2021 г. градското население е 5385 души от общото население на общината и е концентрирано в единствения град по територията ѝ - Тервел. В селата живеят 9556 души. През 2022 г. градското население е намаляло до 4598, а в селата населението е намаляло до 7223 души.

III. ДАННИ И ИНФОРМАЦИЯ, ОТНАСЯЩИ СЕ ДО ОКОЛНАТА СРЕДА

1. Атмосферен въздух. Качество на атмосферния въздух (КАВ)

Замърсяването на атмосферния въздух на територията на общината се дължи основно на транспортния поток по градската улична мрежа, промишлеността, битовото отопление през студения период, селскостопанските дейности в близост до територията, дейности върху открити площи с насипни материали (сметища, строителни площадки и други).

Под „качество на атмосферния въздух“ се разбира състоянието на въздуха на открито в тропосферата, с изключение на въздуха на работните места, определено от състава и съотношението на естествените и съставки и добавените вещества от естествен или антропогенен произход.

Качеството на атмосферния въздух /КАВ/ се оценява чрез норми, т.е. определени нива (стойности) за концентрациите на основните замърсители в атмосферния въздух, регистрирани за определен период от време (1 час, 8 часа, 24 часа, 1 година), установени с цел



ЕВРОПЕЙСКИ СЪЮЗ
ЕВРОПЕЙСКИ
СОЦИАЛЕН ФОНД

Този документ е създаден в изпълнение на Административен Договор № BG05SFOP001-4.003-0001-S01/20.02.2018 г. по проект „ПРОГРЕС-Подкрепа за развитие на общините, градовете и регионите за европейско сближаване“, за предоставяне на безвъзмездна финансова помощ по Оперативна програма „Добро управление“, съфинансирана от Европейския съюз чрез Европейския социален фонд, по процедура „Подкрепа за развитие на капацитета на общините при разработването и изпълнението на проекти, съфинансирани от ЕСИФ“, по Приоритетна ос 4 „Техническа помощ за управлението на ЕСИФ“



ОПЕРАТИВНА ПРОГРАМА
ДОБРО УПРАВЛЕНИЕ

избягване, предотвратяване или ограничаване на вредни въздействия върху здравето на населението и /или околната среда, като тези нива следва да бъдат постигнати в определен за целта срок, след което да не бъдат превишавани.

Организиран източници на замърсяване

Върху разглежданата територия организирани източници са предимно от производствен характер. На територията на град Тервел са разположени:

- Завод за гъвкави опаковки „Пластхим-Т” АД
- Шивашко производство „Дека” ООД
- Фирми за алуминиева и PVC дограма
- 6 обекта за съхранение и търговия с петролни продукти (бензиностанции)

Точкови

Всички източници на вредни емисии, които имат определени параметри (точни координати, височина, напречно сечение, скорост на газовия поток, дебит, температура на газа и масов поток на вредни вещества) се характеризират като стационарни точкови източници. Това са димоходите (комини) на горивни инсталации, изпускателните устройства на производствени вентилации и аспирации.

От изброените по горе, с подобни източници разполагат:

- „Пластхим –Т” АД – котелна централа и аспирации на агломератори
- МЦ Тервел- разполага с пещ за изгаряне на болнични клинични отпадъци, която към датата на изготвяне настоящата програма, не е в експлоатация и не се използва.

Площни

Поради определено ниското застрояване, характера на терена, вида на отоплителните уреди, като площни източници могат да се приемат комините на битовото отопление на населението.

Линейни



Този документ е създаден в изпълнение на Административен Договор № BG05SFOP001-4.003-0001-S01/20.02.2018 г. по проект „ПРОГРЕС-Подкрепа за развитие на общините, градовете и регионите за европейско сближаване”, за предоставяне на безвъзмездна финансова помощ по Оперативна програма „Добро управление”, съфинансирана от Европейския съюз чрез Европейския социален фонд, по процедура „Подкрепа за развитие на капацитета на общините при разработването и изпълнението на проекти, съфинансирани от ЕСИФ”, по Приоритетна ос 4 „Техническа помощ за управлението на ЕСИФ”



Транспортният поток от леки и товарни автомобили, автобуси и автотракторна техника, допринасят в много голяма степен за влошаване на качеството на атмосферния въздух. Отделяните от двигателите вредни вещества в състава на изгорелите газове (азотни оксиди, въглероден оксид, серни оксиди, сажди и летливи органични съединения), както и прахът са в основата на замърсяването на приземния атмосферен слой в градската част на територията. В района на община Тервел, няма интензивен автомобилен трафик, не е извършван анализ на въздействието на емисиите от транспортния трафик и битовото отопление.

Неорганизираните източници на замърсяване

На територията на общината съществуват редица неорганизираните източници на атмосферно замърсяване. Това са дихателите на горивния резервоар в предприятието „Пластхим –Т“ АД, обектите за съхраняване и търговия с горива, открити площи за насипни материали. Такива източници са бензиностанциите, площадки със строителни отпадъци.

Замърсяващи вещества на атмосферния въздух в района

Основните замърсяващи вещества са прах, серен диоксид (SO₂), азотни оксиди (NO_x), аерозоли.

Серният диоксид принадлежи към групата на серните оксиди (SO_x), които се формират при изгаряне на горива с високо сярно съдържание.

Здравни ефекти – проблеми с дишането, респираторни заболявания, повишена чувствителност на тези, които имат хронични заболявания като бронхит, ефизем и сърдечно – съдови заболявания.

Препоръка – болни с хронични респираторни заболявания са по - чувствителни към завишени концентрации на SO₂. Необходимо е да се избягва продължителен престой при концентрации над ПДК.

Азотни оксиди – те са повсеместно разпространени основни замърсители на атмосферния въздух. Техните емисии са продукт на промишлената дейност, автомобилният транспорт и горивните процеси.



Групата на азотните оксиди включва различни оксиди на азота, като най – широко застъпените в различните емисии са NO и NO₂.

Здравни ефекти – възпаления на белия дроб и понижена устойчивост на респираторни инфекции (грип). Продължителното въздействие на концентрации над ПДК може да причинят структурни промени в белия дроб.

Препоръка – болни с хронични респираторни заболявания са по чувствителни към завишени концентрации на NO_x.

Прахови частици (аерозоли) – те са едни от основните и най често срещани атмосферни замърсители. Праховите аерозоли се емитират директно от множество и разнообразни източници или се формират вторично като продукт на химически трансформации в атмосферата. Здравните ефекти, провокирани от праха, зависят от размерите, от химичния състав на твърдите частици от участъка на респираторната система, в който те се отлагат.

Концентрациите на замърсяващите вещества на територията на община Тервел, не надвишават пределно допустимите.

2. *Водни ресурси*

На територията на община Тервел липсват повърхностно течащи води; характерен е непостоянен речен режим. При силни дъждове и при топене на снеговете по суходолията се събират течащи води в деретата, които по-късно пресъхват. При големи дъждове водите прииждат с голяма сила и унищожават всичко по леглата си.

На територията на община Тервел има 16 регистрирани язовира, позовавайки се на официалния регистър на язовирите в Р България.

https://dams.damtn.government.bg/index.php?formdata%5Btitle%5D=&formdata%5Bobstina%5D=DOB27&view=items&option=com_webregister&Itemid=107

С най-голям наличен полезен обем са Тервел, Сърнец 1 и 2, Честименско 1 и 2. Използват се основно за рибовъдство, ретензия на високите води, регулиране на каналния отток.



ЕВРОПЕЙСКИ СЪЮЗ
ЕВРОПЕЙСКИ
СОЦИАЛЕН ФОНД

Този документ е създаден в изпълнение на Административен Договор № BG05SFOP001-4.003-0001-C01/20.02.2018 г. по проект „ПРОГРЕС-Подкрепа за развитие на общините, градовете и регионите за европейско сближаване”, за предоставяне на безвъзмездна финансова помощ по Оперативна програма „Добро управление”, съфинансирана от Европейския съюз чрез Европейския социален фонд, по процедура „Подкрепа за развитие на капацитета на общините при разработването и изпълнението на проекти, съфинансирани от ЕСИФ”, по Приоритетна ос 4 „Техническа помощ за управлението на ЕСИФ”



ОПЕРАТИВНА ПРОГРАМА
ДОБРО УПРАВЛЕНИЕ

2.1. Подземни води

В община Тервел са проверени проводимостта на речното легло и дерета на разстояние до 500 м. от язовирните стени на яз. „Честименско“, яз. „Честименско 1“, яз. „Тервел“, яз. „Тервел Х“, яз. „Хан Тервел“, яз. „Божан“, яз. „Сърнец 1“, яз. „Сърнец 2“, яз. „Оногур“, яз. „Жегларци“, яз. „Войниково“, яз. „Зърнево“, яз. „Зърнево 2“, яз. „Брестница“, яз. „Попгруево“, яз. „Безмер“, яз. „Безмер 2“ и яз. „Пластхим“.

За участък сухо дере, приток на река Хърсовска, преминаващо през населеното място на с. Нова Камена, е широко и проводимо. Без постоянен воден приток, захранва се от атмосферни води. С осигурена проводимост за ниски и средни води.

За участък сухо дере, приток на река Хърсовска, преминаващо през населеното място на с. Войниково, е широко и проводимо. Без постоянен воден приток, захранва се от атмосферни води. С осигурена проводимост за ниски и средни води.

Река Хърсовака в участък след ретензионния язовир „Тервел Х“ е с добра проводимост за високи води, руслото представлява широка долина, заета с обработваеми площи, с недобре оформено речно корито.

Дере до с. Попгруево, руслото на дерето е широко, с добра проводимост, въпреки обрстването с висока тревна растителност на коритото.

В ПСОВ „Тервел“ е предвидено да се отвеждат за пречистване отпадъчните води от канализационната мрежа на гр. Тервел. През 2018 г. се реализира проект „Разширение и реконструкция на ПСОВ Тервел, реконструкция и доизграждане на канализационната мрежа и реконструкция на водопроводната мрежа на град Тервел“, финансиран по Оперативна програма „Околна среда 2014 – 2020 г.“ с безвъзмездна финансова помощ, съфинансирана от Европейския фонд за регионално развитие и кохезионния фонд на европейския съюз. Реконструираната ПСОВ е въведена в експлоатация.

През месец март 2020 г. е унищожена част от Главен канализационен колектор II, същия е възстановен и е с нормална експлоатация считано от декември 2021г.

ПСОВ и прилежащата канализационна мрежа работят в нормални експлоатационни условия.



ЕВРОПЕЙСКИ СЪЮЗ
ЕВРОПЕЙСКИ
СОЦИАЛЕН ФОНД

Този документ е създаден в изпълнение на Административен Договор № BG05SFOP001-4.003-0001-SO1/20.02.2018 г. по проект „ПРОГРЕС-Подкрепа за развитие на общините, градовете и регионите за европейско сближаване“, за предоставяне на безвъзмездна финансова помощ по Оперативна програма „Добро управление“, съфинансирана от Европейския съюз чрез Европейския социален фонд, по процедура „Подкрепа за развитие на капацитета на общините при разработването и изпълнението на проекти, съфинансирани от ЕСИФ“, по Приоритетна ос 4 „Техническа помощ за управлението на ЕСИФ“



2.2. Питейни води

Питейното водоснабдяване се осъществява от подземни водоизточници чрез помпени станции – град Тервел, Полковник Савово, Нова Камена, Зърнево, Сърнец, Жегларци, Пластхим, сондажен кладенец. Водоемите се намират в източната част на град Тервел, в непосредствена близост до завод Пластхим. Те са еднокамерни по 2000м³, полукопани. Включването на водоемите във водоснабдителната мрежа на Тервел е наложително, тъй като в момента се нагнетяват водни количества директно в мрежата, което води до възникване на голям брой аварии.

Всички населени места на територията на Общината са водоснабдени. Използваната питейна вода се консумира основно от населението, следващите по големина консуматори са промишлеността и услугите.

2.3. Минерални води

На територията на община Тервел до момента не е установено наличие на минерални води и респективно няма водоизточници на минерални води, използвани за лечебни, профилактични, питейни и хигиенни нужди.

2.4. Водоснабдяване. Водопроводна мрежа

Населените места на община Тервел се водоснабдяват от помпените станции „Полковник Савово“, „Коларци“, „Орляк“, „Кладенци“ и сондажи ЖФК-Тервел, дълбок сондаж в с. Безмер и дълбок сондаж в с. Зърнево. Кула-водоемите в с. Честименско и с. Полковник Савово са за ремонт, а в с. Кочмар и с. Каблешково не работят. Водоемът в с. Сърнец не работи нормално, а резервоарът в с. Орляк има пукнатини и не работи. Водите се отличават с микробна чистота и могат да се използват за питейни нужди без пречистване. Всички населени места на територията на общината са водоснабдени.

Външната водопроводна мрежа на територията на общината е с обща дължина 170 км, като азбестоциментовите водопроводи са 166 км, а стоманените – 4 км. Вътрешната водопроводна мрежа е 199 км, преобладаващо азбестоциментови тръби.



ЕВРОПЕЙСКИ СЪЮЗ
ЕВРОПЕЙСКИ
СОЦИАЛЕН ФОНД

Този документ е създаден в изпълнение на Административен Договор № BG05SFOP001-4.003-0001-S01/20.02.2018 г. по проект „ПРОГРЕС-Подкрепа за развитие на общините, градовете и регионите за европейско сближаване”, за предоставяне на безвъзмездна финансова помощ по Оперативна програма „Добро управление“, съфинансирана от Европейския съюз чрез Европейския социален фонд, по процедура „Подкрепа за развитие на капацитета на общините при разработването и изпълнението на проекти, съфинансирани от ЕСИФ“, по Приоритетна ос 4 „Техническа помощ за управлението на ЕСИФ”



ОПЕРАТИВНА ПРОГРАМА
ДОБРО УПРАВЛЕНИЕ

За съжаление водопроводната мрежа не е в добро експлоатационно състояние и загубите на питейна вода са големи – повече от 60 %.

През периода 2014-2020г е извършена рехабилитация водопроводната мрежа с дължина общо 26,9 км.

2.5. Степен на изграденост, степен на ползваемост и състояние на канализационната система в населените места

На територията на общината канализационна мрежа е изградена единствено в град Тервел. Тя е тип „смесена“, като степента на изграденост е 100% и е в много добро експлоатационно състояние.

Средно денонощното водно количество на заустваните отпадни води е 690 куб.м/ден или около 8л/сек.

През последните години са извършвани дейности по изграждане на нова и рехабилитация на съществуващата канализационната мрежа на територията на общината.

2.6. Селищни пречиствателни станции за отпадъчни води

В град Тервел има изградена ПСОВ, която е реконструирана през 2017 г. по проект BG16M1OP002-1.005 Втора фаза на проекти за изграждане на ВиК инфраструктура, чието изпълнение е стартирало по ОПОС 2007-2013 г. Във всички останали селища на общината битово-фекалните води от населението се заустват в септични ями, които периодично се почистват от специализираните автомобили. Отпадните води от предприятията „Пластхим–Т“ АД и „ДЕКА“ ООД се заустват в градската канализация.

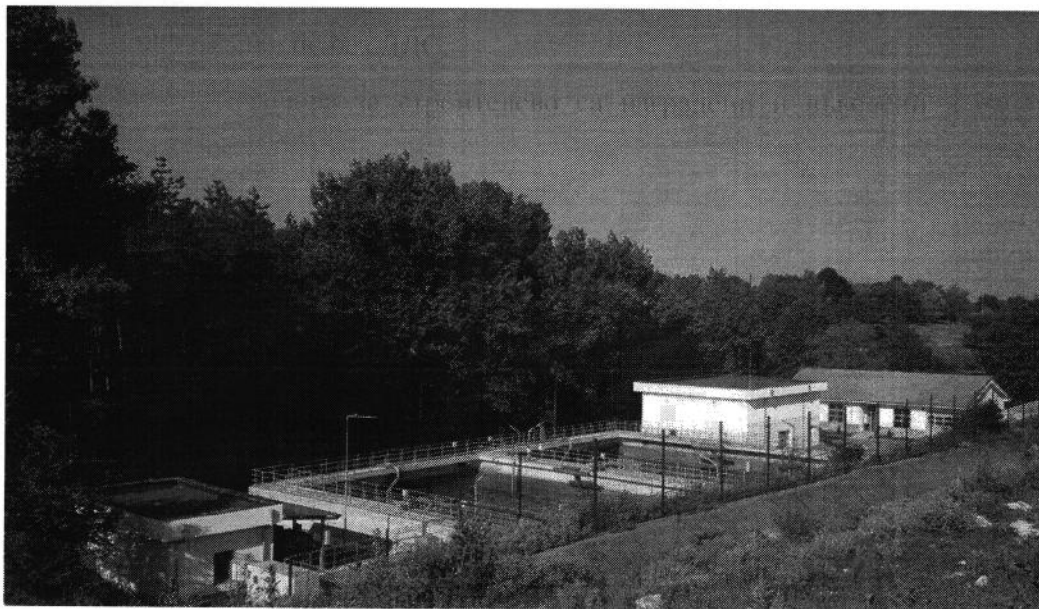
Градска пречиствателна станция за отпадъчни води

Станцията е проектирана през 1978 г., и въведена е в експлоатация през 1998 г. През 2018 г. е реконструирана.



Този документ е създаден в изпълнение на Административен Договор № BG05SFOP001-4.003-0001-S01/20.02.2018 г. по проект „ПРОГРЕС-Подкрепа за развитие на общините, градовете и регионите за европейско сближаване“, за предоставяне на безвъзмездна финансова помощ по Оперативна програма „Добро управление“, съфинансирана от Европейския съюз чрез Европейския социален фонд, по процедура „Подкрепа за развитие на капацитета на общините при разработването и изпълнението на проекти, съфинансирани от ЕСИФ“, по Приоритетна ос 4 „Техническа помощ за управлението на ЕСИФ“





Реконструираното съоръжение представлява втора фаза от проекта за воден цикъл на град Тервел. Финансирането е осигурено от ОП „Околна среда 2014-2020 г.“ Общата стойност на съоръжението е 4 989 675,00 лв. без ДДС.

След приключване на договора за строителство са изградени и въведени в експлоатация следните съоръжения:

1. Обслужваща сграда;
2. Биореактор с циклично действие (SBR) ;
3. Входна помпена станция /Изравнител;
4. Сграда механично пречистване и обезводняване;
5. Силоз за утайка/ Утайкоуплътнител;
6. Сграда Въздуходувки
7. Контактен резервоар
8. Помещение за ел. и кипп табла;
9. Входна шахта с подвижен рѣб;
10. Водомерна шахта;
11. Довеждащ водопровод;
12. Външно обслужващ път ;
13. Площадкови комуникации включително и ревизионни и кранови шахти и външна ВиК

мрежа

14. Кабелна мрежа и оперативни кабели, районно осветление.

Към настоящия момент в ПСОВ се отвеждат за пречистване отпадъчните води от канализационната мрежа на гр. Тервел., като е осигурено механично, биологично пречистване, денитрификация и дефосфатизация на отпадъчните води. Пречистените отпадъчни води след ПСОВ се заустват в дере Ошмиекинлик.

2.7. Източници на замърсяване

2.7.1. Замърсяване на водите

Няма регистрирани замърсявания на питейни водоизточници с изпускани отпадъчни води.

Потенциалните източници на замърсяване на водите са от антропогенен характер.

Основните рискове са свързани с:

А. Дифузни източници на замърсяване:

- ✓ Урбанизирани територии - населени места и обекти без канализация (използват се септични ями, поливни кладенци и др.);
- ✓ Отпадъци - нерегламентирани депа за твърди битови отпадъци.
- ✓ Неконтролируемо депониране на отпадъци;
- ✓ Земеделски земи - при неконтролирано торене;
- ✓ Животновъдство – неконтролируемо натрупване на торови маси;
- ✓ Промисленост – индустриални площадки, складови площи на предприятия, добив на полезни изкопаеми и др.;

В. Точкови източници на замърсяване на повърхностните води:

- ✓ Зауствания на непречистени отпадъчни води малките населени места;
- ✓ Заустване на отпадъчни води от предприятията, които не разполагат с локални пречиствателни съоръжения.

2.7.2. Замърсяване на атмосферния въздух

Този документ е създаден в изпълнение на Административен Договор № BG05SFOP001-4.003-0001-C01/20.02.2018 г. по проект „ПРОГРЕС-Подкрепа за развитие на общините, градовете и регионите за европейско сближаване”, за предоставяне на безвъзмездна финансова помощ по Оперативна програма „Добро управление”, съфинансирана от Европейския съюз чрез Европейския социален фонд, по процедура „Подкрепа за развитие на капацитета на общините при разработването и изпълнението на проекти, съфинансирани от ЕСИФ”, по Приоритетна ос 4 „Техническа помощ за управлението на ЕСИФ”



ЕВРОПЕЙСКИ СЪЮЗ
ЕВРОПЕЙСКИ
СОЦИАЛЕН ФОНД



ОПЕРАТИВНА ПРОГРАМА
ДОБРО УПРАВЛЕНИЕ

На територията на общината съществуват редица неорганизиран източници на атмосферно замърсяване. Това са дихателите на горивния резервоар в предприятието „Пластхим – Т” АД, обектите за съхраняване и търговия с горива, открити площи за насипни материали. Такива източници са бензиностанциите, площадки със строителни отпадъци.

Замърсяващи вещества на атмосферния въздух в района: Основните замърсяващи вещества са прах, серен диоксид (SO₂), азотни оксиди (NO_x), аерозоли.

Концентрациите на замърсяващите вещества на територията на община Тервел не надвишават пределно допустимите.

Изводи:

- ✓ Като цяло, качеството на атмосферния въздух в общината отговаря на стандартите и не създава здравен риск за населението ѝ.

3. Отпадъци

Отпадъците са пряк замърсител на въздуха, водите и почвата и носят непосредствен риск за здравето на човека, затова решаването на проблемите, свързани с управлението на отпадъците, се явяват едни от най-сериозните. От друга страна, голяма част от отпадъците притежават ценни суровинни качества и могат да бъдат рециклирани и отново оползотворени в производството и в селското стопанство.

Община Тервел е част от Регион Добрич, включващ общините Добрич, Добричка, Тервел, Никола Козлево, Крушари, Каварна, Шабла, Генерал Тошево и Балчик. Към регионалната система са изградени Регионално депо за отпадъци в с. Стожер на областно ниво, Претоварна станция (ПС) за отпадъци в гр. Тервел и Претоварна станция (ПС) за отпадъци в гр. Балчик. ПС Тервел е с капацитет за третиране на отпадъците от две общини - Тервел и Никола Козлево. Към настоящия момент в нея постъпват генерирани битови отпадъци само от община Тервел. Отпадъците се транспортират със специализирани сметосъбиращи автомобили. В ПС отпадъците се пресоват с преса за компактиране до достигане на плътност 500 кг/куб. м., след което с пресконтейнери с обем 20 куб. м. се извозват до Регионалното депо в с. Стожер (на 60 км. от Тервел) за последваща обработка.

Технологично площадката на ПС е разположена на две нива, като са изградени кантари, КПП за регистрация и охрана, административно-битова сграда, гаражи с автомивка и работилница, трафопост, съоръжение за пресоване и съоръжение за измиване и обеззаразяване на автомобилни гуми.

3.1. Генерирани отпадъци по видове и източници

3.1.1. Битови отпадъци

Системата за организирано сметосъбиране в Община Тервел обхваща 99,28% от населението на общината по данни на ГРАО към 15.03.2022г., а именно селата - Ангеларий, Балик, Безмер, Бонево, Божан, Главанци, Градница, Жегларци, Зърнево, Каблешково, Коларци, Кочмар, Кладенци, Нова Камена, Орляк, Оногур, Полковник Савово, Попгруево, Сърнец, Честименско и град Тервел.

Съдове за отпадъци предоставени на населението:

- Метални контейнери тип "Бобър" с обем 1,1м³ - 346 бр.
- Пластмасови контейнери с обем 1,1м³ - 63 бр.
- Метални контейнери с обем 4м³ - 26 бр.
- Пластмасови кофи тип "Мева" - 1400 бр.

През 2022г. са закупени 70 бр. контейнери с обем 1,1м³.

През 2023 г. са закупени още 40 бр. метални контейнери тип „Бобър“ и 70 бр. метални кофи тип „Мева“ за нуждите на сметосъбирането в общината.

В община Тервел няма населени места с население над 10 000 жители, съгласно което на този етап не се предвижда площадка за безвъзмездно предаване на разделно събрани отпадъци от домакинствата, в т. ч. едрогабаритни отпадъци, опасни отпадъци и други по чл. 19, ал. 3, т. 11 от ЗУО.



Таблица 2 Морфологичен състав на отпадъците в община Тервел 2022г.- 2023 г.

Вид Отпадък	Средни Стойности %		Средни Стойности %		Средни Стойности %		Средногодишен Процент
	Пролет	Лято	Есен	Зима	Есен	Зима	
Хранителни	-	3%	15%	4%	15%	15%	9%
Хартия	-	8%	11%	6%	1%	1%	7%
Картон	-	18%	11%	22%	22%	22%	18%
Пластмаса	-	24%	9%	12%	13%	13%	15%
Текстил	-	5%	12%	2%	5%	5%	6%
Гума	-	0%	0%				0%
Кожа	-						
Градински	-	18%	7%	42%	22%	22%	22%
Дървесни	-	4%	3%				2%
Съжло	-	4%	5%	1%	6%	6%	4%
Метали	-	4%	1%	0%	1%	1%	2%
Инертни>4 см	-	3%	13%	7%	3%	3%	7%
Опасни	-	1%	1%	1%	1%	1%	1%
Други	-	5%	3%	1%	8%	8%	4%
Ситна Фракция<4см	-	4%	8%	2%	2%	2%	4%

Източник: Окончателен доклад – 2022 г. -2023г. за определяне на количествата и морфологичния състав на отпадъците, генерирани на територията на община Тервел

Според данните от морфологичния състав, представени в горната таблица, с най-голям относителен дял за община Тервел са градинските отпадъци (22%), следвани от картон (18%), пластмаса (15%), хранителни (9%), хартия (7%). Фракциите с най-нисък относителен дял са опасните (1%).

3.1.2. Производствени неопасни отпадъци

Производствените неопасни отпадъци обхващат отпадъците, образувани в резултат на производствената дейност на физическите и юридическите лица (§1,т.32 от Допълнителните разпоредби на ЗУО, обн.ДВ, бр.53 от 13.07.2012г.).

Производствените предприятия на територията на общината образуват предимно отпадъци с характер на битови, специфични масово разпространени и рециклируеми отпадъци. Фирмите ги водят на отчет пред РИОСВ - Варна, която провежда и контрола по изпълнението на фирмените програми за управление на отпадъците. Следва да се отбележи, че фирмите изпълняват задълженият си да предоставят необходимата информация за генерираните от тях отпадъци в РИОСВ - Варна.

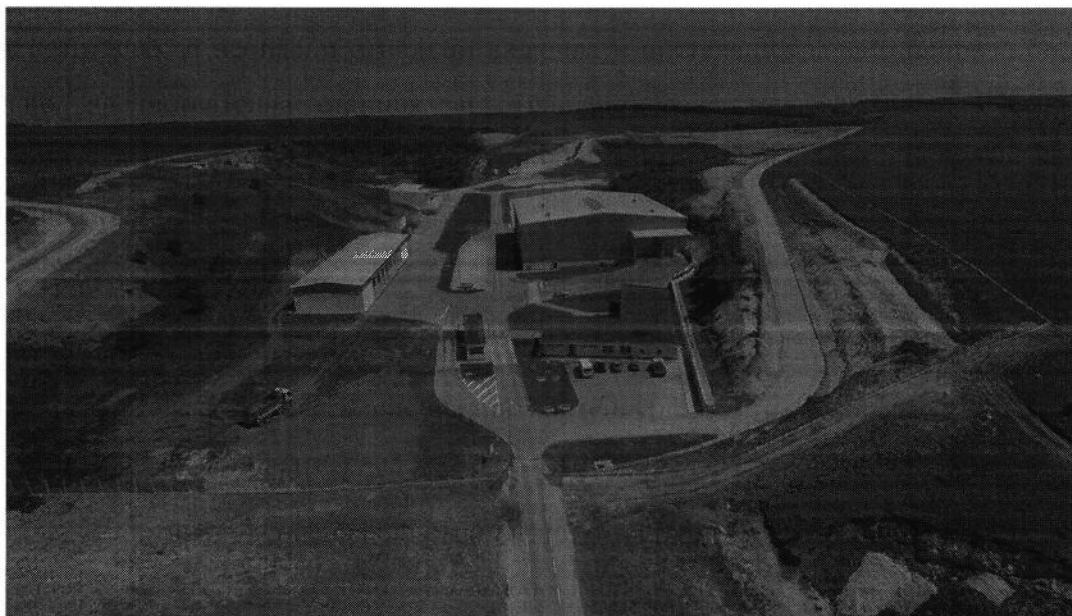
Отпадъците, образувани в резултат на производствена дейност на територията на Община Тервел, се транспортират до Регионалното депо за отпадъци в землището на с. Стожер (община Добричка).

Изграденото депо за неопасни отпадъци включва и инсталация за механично и биологично третиране, пречиствателна станция за отпадъчни води и довеждаща инфраструктура. Съгласно издадено Комплексно разрешително, на депото се извършва и обезвреждането и на строителни отпадъци.

3.1.3. Строителни отпадъци

На територията на община Тервел, няма обособена площадка за събиране на строителните отпадъци. Същите се събират в специални контейнери, които предварително се заявяват в администрацията на общината, след което се извозват до Регионално депо Стожер.

Дейността по третиране на неопасни строителни отпадъци на депото се извършва въз основа на издадено Комплексно разрешително № 00-КР-00000433-02-НО-ИО-АО-ТГ1 от 16.01.2013 г. издадено от ИАОС .



Съгласно НПУО 2021 – 2028 г., в България все още не е изградена национална информационна система за образуваните, рециклираните, оползотворените и депонираните



ЕВРОПЕЙСКИ СЪЮЗ
ЕВРОПЕЙСКИ
СОЦИАЛЕН ФОНД

Този документ е създаден в изпълнение на Административен Договор № BG05SFOP001-4.003-0001-C01/20.02.2018 г. по проект „ПРОГРЕС-Подкрепа за развитие на общините, градовете и регионите за европейско сближаване”, за предоставяне на безвъзмездна финансова помощ по Оперативна програма „Добро управление“, съфинансирана от Европейския съюз чрез Европейския социален фонд, по процедура „Подкрепа за развитие на капацитета на общините при разработването и изпълнението на проекти, съфинансирани от ЕСИФ“, по Приоритетна ос 4 „Техническа помощ за управлението на ЕСИФ”



строителни отпадъци, поради което данните за отпадъците от строителство и разрушаване от наличните източници, също са непълни.

Съгласно статистиката до момента, основното количество строителни отпадъци се генерира предимно от фирми, занимаващи се със строителна и ремонтна дейност, както и от редица частни фирми – еднолични търговци и юридически лица. Делът на физическите лица, отделящи строителни отпадъци главно при ремонт на жилища е незначително спрямо другите количества.

3.1.4. Опасни отпадъци

Опасни отпадъци са отпадъците, чийто състав, количество и свойства създават риск за човешкото здраве и околната среда, притежават едно или повече свойства, които ги определят като опасни, и/или съдържат компоненти, които ги превръщат в опасни и/или са определени като такива, според Базелската конвенция за контрол на трансграничното движение на опасни отпадъци и тяхното обезвреждане. Опасни отпадъци се генерират както от производствената, така и от комунално-битовата дейност на човека. При подмяна на двигателни масла от леките автомобили, гражданите на общината ползват услугите на частни фирми извършващи авторемонтни дейности. Сравнително голям дял сред опасните отпадъци имат излезлите от употреба батерии и акумулатори, които съдържат тежки метали (олово, цинк, никел, кадмий, манган). Те са обект на Наредбата за изискванията за производство и пускане на пазара и за третиране и транспортиране на отпадъци от батерии и акумулатори.

През 2013г. са подписани Договори за сътрудничество с „Трансинс батери“ ООД гр.Варна, „Трансинс авторециклиращ консорциум“ АД гр.Варна и „Трансинс технорециклираща компания“ АД гр.Варна във връзка с организирането, изграждането и прилагането на система за събиране и съхраняване на негодни за употреба батерии, акумулатори, излезли от употреба гуми, електрическо и електронно оборудване и предаването им за предварително третиране, рециклиране, оползотворяване и/или обезвреждане. На територията на общината са разпределени 50бр. контейнери за събиране на негодни за употреба батерии в административни сгради, търговски обекти, учебни заведения.

Понастоящем приблизително от 75% до 80% от излезлите от употреба МПС по отношение на теглото, главно металните фракции – както черни, така и цветни метали, се рециклират.



Този документ е създаден в изпълнение на Административен Договор № BG05SFOP001-4.003-0001-S01/20.02.2018 г. по проект „ПРОГРЕС-Подкрепа за развитие на общините, градовете и регионите за европейско сближаване”, за предоставяне на безвъзмездна финансова помощ по Оперативна програма „Добро управление”, съфинансирана от Европейския съюз чрез Европейския социален фонд, по процедура „Подкрепа за развитие на капацитета на общините при разработването и изпълнението на проекти, съфинансирани от ЕСИФ”, по Приоритетна ос 4 „Техническа помощ за управлението на ЕСИФ”



Регистър на лицата, които извършват дейности с отпадъци на територията на общината е наличен на страницата на ИАОС – <https://nwms.eea.government.bg/app/registers>.

Екологична заплаха за здравето на населението и компонентите на околната среда представляват излезлите от употреба пестициди и препарати за растителна защита след раздържавянето на Аграрно промишленият комплекс /АПК/ в община Тервел и съхраняването им до момента в склад в с. Безмер и склад гр. Тервел. РИОСВ – Варна ежегодно осъществява контрол върху площадките да съхранение на ББ-кубовете в гр.Тервел и пестицидите в склада в с.Безмер и докладва състоянието в годишните си ОТЧЕТИ за дейността на РИОСВ – гр. Варна - <https://riosv-varna.bg/kontrol/godishen-plan/>. Състоянието и на двете площадки се оценява като добро.

Община Тервел не разполага с финансов ресурс за обезпечаване обезвреждането на опасните твърди и течни препарати с изтекла годност.

Болнични отпадъци – при оказване на медицинска помощ в здравните заведения се генерират две категории медицински отпадъци:

неопасни болнични отпадъци – по-голямата част от формираните отпадъци нямат характеристика на опасни. Такива са хартиените и пластмасови опаковки от хранителни продукти, хранителни отпадъци, ампули от лекарства, лабораторна стъклария и използвани хирургически инструменти след хирургическа дезинфекция – всички те се приравняват към битовите отпадъци и се изхвърлят в съдовете за битова смет.

опасни болнични отпадъци – такива са отпадъците класифицирани съгласно НАРЕДБА No 2 от 23.07.2014г. за класификация на отпадъците, издадена от министъра на околната среда и водите и министъра на здравеопазването, обн. ДВ, бр. 66 от 8.08.2014г. Опасните отпадъци се събират и третираат съгласно Наредба No1 от 9.02.2015г. за изискванията към дейностите по събиране и третиране на отпадъците на територията на лечебните и здравните заведения, издадена от министерството на здравеопазването и министерството на околната среда и водите обн.ДВ., бр.13 от 17 февруари 2015г.

Опасните отпадъци от Медицински Център - Тервел се предават за третиране и транспортиране на фирма “БИО-С” ООД гр. Шумен.

3.2. Съществуващи практики за събиране и третиране на отпадъци

3.2.1. Събиране и транспортиране на отпадъци

Този документ е създаден в изпълнение на Административен Договор № BG05SFOP001-4.003-0001-S01/20.02.2018 г. по проект „ПРОГРЕС-Подкрепа за развитие на общините, градовете и регионите за европейско сближаване”, за предоставяне на безвъзмездна финансова помощ по Оперативна програма „Добро управление“, съфинансирана от Европейския съюз чрез Европейския социален фонд, по процедура „Подкрепа за развитие на капацитета на общините при разработването и изпълнението на проекти, съфинансирани от ЕСИФ“, по Приоритетна ос 4 „Техническа помощ за управлението на ЕСИФ”

На територията на община Тервел има осигурена система за разделно събиране на отпадъци единствено за опаковки. Разположени са контейнери за събиране на хартиени и метални опаковки, пластмасови и стъклени опаковки. Контейнерите се обслужват по график.

Поставени са контейнери за разделно събиране на кенчета. Пластмасовите капачки от шишета се събират с кауза в металното сърце пред общината.

С цел повишаване процента на рециклируемите отпадъци, събирани от системата за разделно събиране и оптимизирането ѝ като цяло, през месец юли 2023г. , „Булекопак” АД е извършило подмяна на сините съдове за разделно събиране тип „Ракла” с обем 1100л., разположени на територията на община тервел, с такива тип „Иглу”, с жълт цвят, с обем 1500л.

Община Тервел е представил списък на площадките за разполагане на сини и зелени контейнери за разделно събиране:

1. ул. „Хан Аспарух” – „Ромпетрол”
2. ул. „Хан Аспарух” – „Триада”
3. ул. „Хан Аспарух” – блокове „Металик”
4. ул. „Хан Аспарух” – блок “Урожай”
5. ул. “Хан Аспарух” – блок “Строител”
6. ул. “Гео Милев” – ЦБА и пазар
7. ул. “Св. Св.Кирил и Методий” – блокове „Зорница”
8. ул. “Св. Св.Кирил и Методий” – спортна площадка център
9. ул. “Св. Св.Кирил и Методий” – ЦКБ
10. ул. “Климент Охридски” – СУ “Йордан Йовков”
11. ул. “Цар Калоян” – ОДК и „Буров 08”
12. ул. “Цар Калоян” – Комфорт
13. ул. “Цар Калоян” – Аптека



Този документ е създаден в изпълнение на Административен Договор № BG05SFOP001-4.003-0001-S01/20.02.2018 г. по проект „ПРОГРЕС-Подкрепа за развитие на общините, градовете и регионите за европейско сближаване”, за предоставяне на безвъзмездна финансова помощ по Оперативна програма „Добро управление”, съфинансирана от Европейския съюз чрез Европейския социален фонд, по процедура „Подкрепа за развитие на капацитета на общините при разработването и изпълнението на проекти, съфинансирани от ЕСИФ”, по Приоритетна ос 4 „Техническа помощ за управлението на ЕСИФ”



14. ул. "Хан Аспарух" – ДЯ "Кокиче"
15. ул. "Хан Аспарух" – „Марешки“, „Бейлис”
16. ул. "Отец Паисий" – ПГТО "Дочо Михайлов"
17. ул. "Отец Паисий" – Медицински център
18. ул. "Стара планина" – „Орлов”
19. ул. "Хаджи Димитър" – паметник Й.Йовков
20. кв. "Изгрев" 61 – детска площадка
21. кв. "Изгрев" 61 – блокове ДАП
22. кв. "Изгрев" 61 – блокове АПК
23. кв. "Изгрев" 61 – Италиански цех
24. кв. "Изгрев" 63 – спортна площадка
25. кв. "Изгрев" 63 – „Колев Трейд”
26. кв. "Изгрев" 63 – на пресечката с ул. "Тича"
27. ул. "Христо Ботев" – до районен съд
28. ул. "Н. Вапцаров" 1
29. ул. "Хан Аспарух" – на бензиностанция "Петрол"
30. ДГ 2 „Здравец”
31. Читалище
32. Детски магазин
33. Селата Безмер, Божан, Жегларци, Зърнево, Орляк и Попгруево

3.2.2. Оползотворяване и обезвреждане на отпадъци

Генерираните на територията на община Тервел отпадъци се транспортират със специализирани сметосъбиращи автомобили. В ПС отпадъците се пресоват с преса за



ЕВРОПЕЙСКИ СЪЮЗ
ЕВРОПЕЙСКИ
СОЦИАЛЕН ФОНД

Този документ е създаден в изпълнение на Административен Договор № BG05SFOP001-4.003-0001-S01/20.02.2018 г. по проект „ПРОГРЕС-Подкрепа за развитие на общините, градовете и регионите за европейско сближаване”, за предоставяне на безвъзмездна финансова помощ по Оперативна програма „Добро управление”, съфинансирана от Европейския съюз чрез Европейския социален фонд, по процедура „Подкрепа за развитие на капацитета на общините при разработването и изпълнението на проекти, съфинансирани от ЕСИФ”, по Приоритетна ос 4 „Техническа помощ за управлението на ЕСИФ”

