

*Информация за преценяване на необходимостта от оценка за съвместимост върху предмета и целите на опазване на защитена зона инвестиционно предложение за „площадка за третиране на отпадъци - събиране, транспортиране, съхраняване на опасни и неопасни отпадъци в това число – НУБА, гуми, масла, хартия, хартиени опаковки, пластмаса, пластмасови опаковки, стъкло, стъклени опаковки, метални опаковки и др., разкомплектуване на ИУМПС и разглобяване на ИУЕЕО, склад за части повторна употреба“ в село Зърнево, община Тервел, област Добрич, имот 048006, площ 2.813 дка, начин на трайно ползване – стопански двор възложител „ГОЛД - 67“ ЕООД, седалище и адрес на управление: ул. „Осемнадесета“ № 14, Село Зърнево, Община Тервел*

## **ИНФОРМАЦИЯ ЗА ПРЕЦЕНЯВАНЕ НА НЕОБХОДИМОСТТА ОТ ОЦЕНКА ЗА СЪВМЕСТИМОСТ**

*(Съгласно Наредба за условията и реда за извършване на оценка за съвместимостта на плановете, програми, проекти и инвестиционни предложения с предмета и целите на опазване на защитените зони в сила от 11.09.2007г. Приета с ПМС N 201 31.08.2007г. ДВ бр.73 от 11.09.2007г.)*

### **Приложение № 1 към чл. 10, ал. 1 - Част Б**

1. Информация за възложителя (орган или оправомощено по закон трето лице): име, пълен пощенски адрес, лице за връзка - телефон, факс и адрес на електронна поща.

От: „ГОЛД - 67“ ЕООД , ЕИК 200219569  
(име, адрес на възложителя)

Седалище и адрес на управление: село Зърнево, община Тервел, ул.  
„Осемнадесета“ № 14  
(седалище, булстат)

Пощенски адрес за кореспонденция: село Зърнево, община Тервел, ул.  
„Осемнадесета“ № 14

Телефон, факс и e-mail: +359895510215

Управител и едноличен собственик на фирмата-възложител – Нуредин Бейтула Бектеш

Лице за контакти: Зайде Реджеб Бектеш

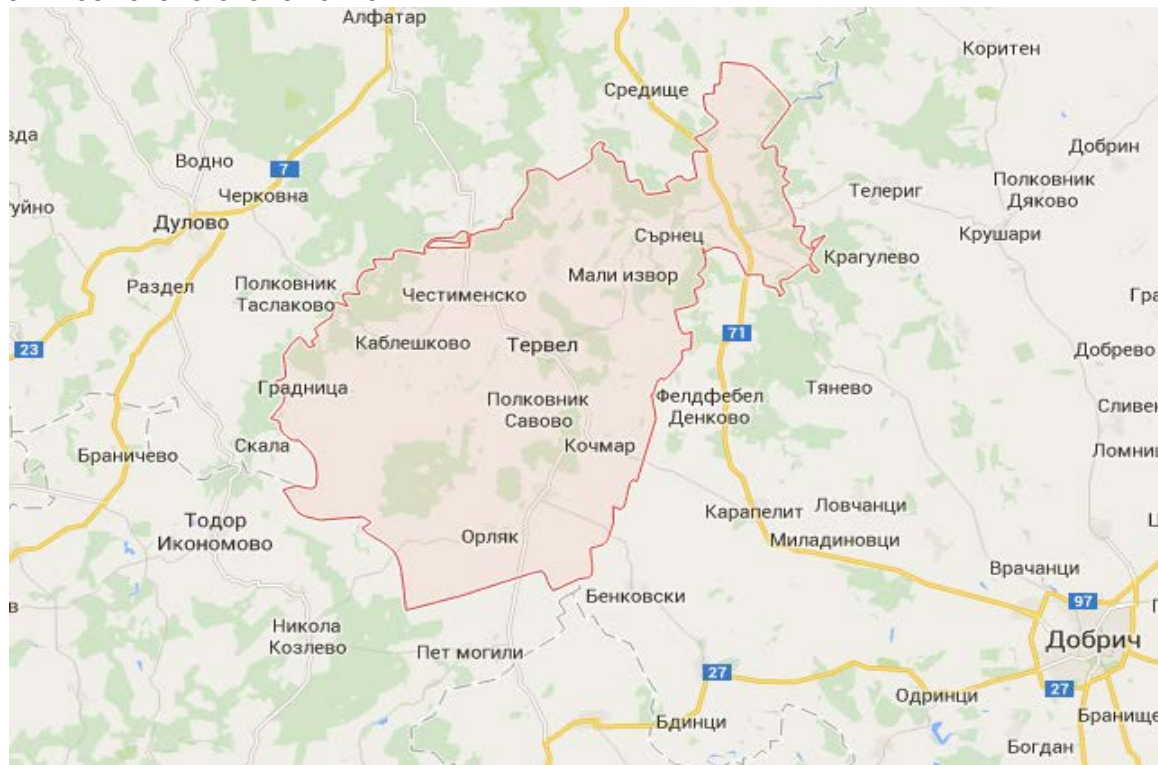
### **2. Обща информация за ИП**

*а) местоположение на инвестиционното предложение - област и община, землище*

Община Тервел е разположена в Североизточна България и заема западната част на област Добрич. Територията на общината е 583 кв.<sup>2</sup>. На север и северозапад граничи с общините Дулово, Алфатар и Кайнарджа от област Силистра, на изток с Крушари и Добрич от област Добрич, на юг с Вълчи дол от област Варна, на югозапад с Никола Козлево и Каолиново от област Шумен. Общината се състои от 26 населени места 1 град Тервел и 25 села (в т.ч. 9 кметства и 16 кметски наместничества). В общината има добре развита пътна мрежа. Административният център - гр. Тервел, отстои на 42 км от Областния център - гр. Добрич, на 91 км от морското пристанище Варна и на 58 км от Дунавското пристанище Силистра. На територията на общината няма изграден ж.п. транспорт. Най-близката ж. п. гара –

*Информация за преценяване на необходимостта от оценка за съвместимост върху предмета и целите на опазване на защитена зона инвестиционно предложение за „площадка за третиране на отпадъци - събиране, транспортиране, съхраняване на опасни и неопасни отпадъци в това число – НУБА, гуми, масла, хартия, хартиени опаковки, пластмаса, пластмасови опаковки, стъкло, стъклени опаковки, метални опаковки и др., разкомплектуване на ИУМПС и разглобяване на ИУЕЕО, склад за части повторна употреба“ в село Зърнево, община Тервел, област Добрич, имот 048006, площ 2.813 дка, начин на трайно ползване – стопански двор възложител „ГОЛД - 67“ ЕООД, седалище и адрес на управление: ул. „Осемнадесета“ № 14, Село Зърнево, Община Тервел*

гр.Дулово, отстои на 32 км от град Тервел. Територията на общината се отличава с плодородна земя и с възможности за максимална механизация на производствените процеси в селското стопанство.



**Фиг. 1**

ИП не попада в защитени територии, определени, съгласно изискванията на Закона за защитените територии. (ЗЗТ – ДВ бр. 133/1998 г. с изм. и доп.).

ИП не попада в границите на Защитени зони от Европейската екологична мрежа Natura 2000. Най – близко разположена е “Хърсовка река” BG0000106 определена съгласно чл. 6, ал. 1, т. 1 и т. 2 от Закона за биологичното разнообразие /ДВ, бр. 77/ 2002 г. с изм. и доп./

Предвид разпоредбите на чл. 2, ал. 1, т. 1 от Наредбата за условията и реда за извършване на оценка за съвместимостта на планове, програми, проекти и инвестиционни предложения с предмета и целите на опазване на защитените зони (приета с ПМС № 201 от 31.08.2007 г., в сила от 11.09.2007 г. с изм. и доп.), ИП подлежи и на преценка за вероятната степен на отрицателно въздействие върху предмета и целите на опазване на защитените зони.

За разглежданата територия няма наложена строителна забрана във връзка с чл. 198 от ЗУТ.

За ИП не се налага изграждане на нова пътна инфраструктура, за целта ще се използват даденостите на района.

Скица на имота е представена в **Приложение № 1.** „ГОЛД - 67“ ЕООД е възложител по смисъла на параграф 1, т. 20 от Допълнителните разпоредби на Закона за опазване на околната среда / ЗОС ДВ, бр. 91/2002 г., изм. и доп./, съгласно договор за наем представен в **Приложение № 2.**

*Информация за преценяване на необходимостта от оценка за съвместимост върху предмета и целите на опазване на защитена зона инвестиционно предложение за „площадка за третиране на отпадъци - събиране, транспортиране, съхраняване на опасни и неопасни отпадъци в това число – НУБА, гуми, масла, хартия, хартиени опаковки, пластмаса, пластмасови опаковки, стъкло, стъклени опаковки, метални опаковки и др., разкомплектуване на ИУМПС и разглобяване на ИУЕЕО, склад за части повторна употреба“ в село Зърнево, община Тервел, област Добрич, имот 048006, площ 2.813 дка, начин на трайно ползване – стопански двор възложител „ГОЛД - 67“ ЕООД, седалище и адрес на управление: ул. „Осемнадесета“ № 14, Село Зърнево, Община Тервел*

Общата площ на площадката е 2. 813 дка, които в настоящия момент е урбанизирана територия .

Реализацията на ИП няма да засяга чужди терени през експлоатационния период.

Най – близко разположената ЗЗ е “Хърсовка река” BG0000106 определена съгласно чл. 6, ал. 1, т. 1 и т. 2 от Закона за биологичното разнообразие /ДВ, бр. 77/ 2002 г. с изм. и доп./ съгласно писмо на директора на РИОСВ Варна **Приложение № 3.**

Предвид предмета на инвестиционното предложение и дейностите, които ще се развиват не се очаква реализацията да доведе до значително отрицателно въздействие върху защитената зона.

*б) срок за реализация и етапи на изпълнение на инвестиционното предложение*

- Внасяне искане по чл. 10, ал. 1 от Наредбата за условията и реда за извършване на оценка за съвместимостта на планове, програми, проекти и инвестиционни предложение с предмета и целите на опазване на защитените зони;

*в) засегнати елементи на Националната екологична мрежа;*

#### **Защитени територии**

В зоната на инвестиционното предложение не попадат защитени територии, определени съгласно изискванията на Закона за защитените територии. (ЗЗТ – ДВ бр. 133/1998 г. с изм. и доп.).

Най-близко разположените защитени територии са:

ЗМ „Суха река“, обявена със Зап. № РД-538/12.07.2007г., площ 2307,9176 ха. Представлява карстов каньон в общините Добричка, Крушари, Тервел, област Добрич и Кайнардажа, област Силистра. Цели се опазване на територия с характерен ландшафт, включващ забележителни скални образувания – местообитания на защитени и приоритетни за опазване видове птици, редки и уязвими растителни видове, предоставяне на възможност за научни изследвания, образователна дейност, екологичен мониторинг и развитие на устойчив туризъм;

ЗМ „Орлова Могила“, обявена е през 1981 г., прекатегоризирана със Заповед № РД-819/23.08.2002 г., площ 42,7 ха. Намира се в землището на село Орлова могила, община Добрич. Предствлява останки от степни гори в Южна Добруджа и находище на червен божур.

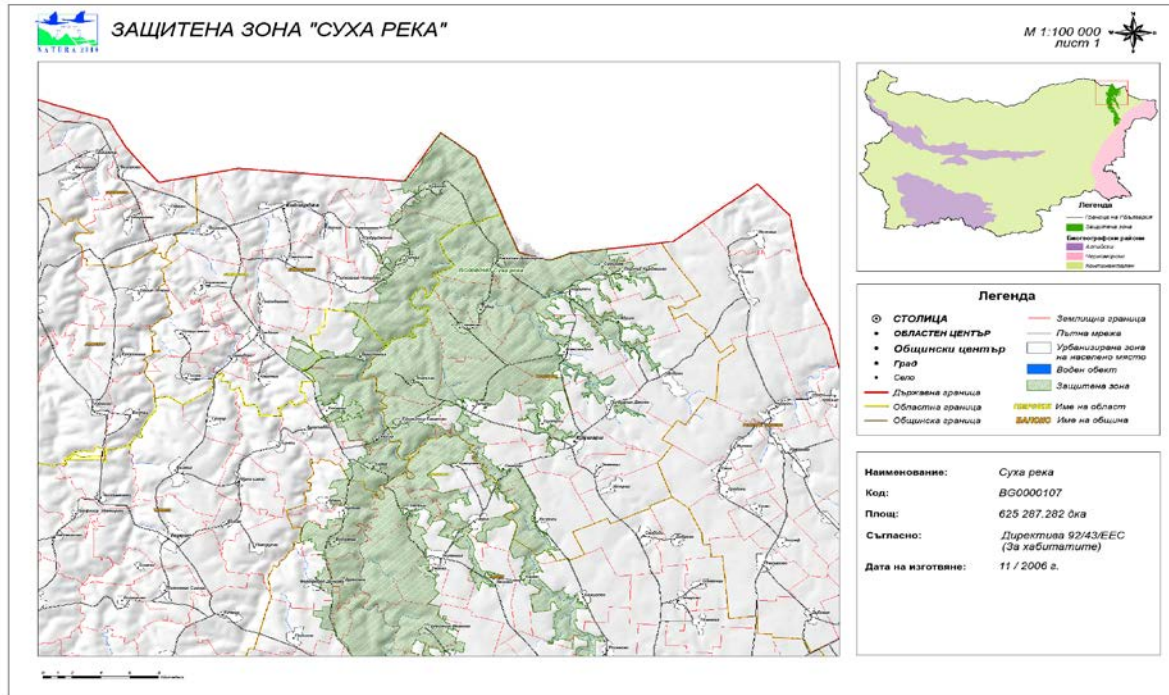
Извод: Инвестиционното предложение е достатъчно отдалечено и не може да окаже никакво негативно въздействие върху защитените територии.

Информация за преценяване на необходимостта от оценка за съвместимост върху предмета и целите на опазване на защитена зона инвестиционно предложение за „площадка за третиране на отпадъци - събиране, транспортиране, съхраняване на опасни и неопасни отпадъци в това число – НУБА, гуми, масла, хартия, хартиени опаковки, пластмаса, пластмасови опаковки, стъкло, стъклени опаковки, метални опаковки и др., разкомплектуване на ИУМПС и разглобяване на ИУЕЕО, склад за части повторна употреба“ в село Зърнево, община Тервел, област Добрич, имот 048006, площ 2.813 дка, начин на трайно ползване – стопански двор възложител„ГОЛД - 67“ ЕООД, седалище и адрес на управление: ул. „Осемнадесета“ № 14, Село Зърнево, Община Тервел

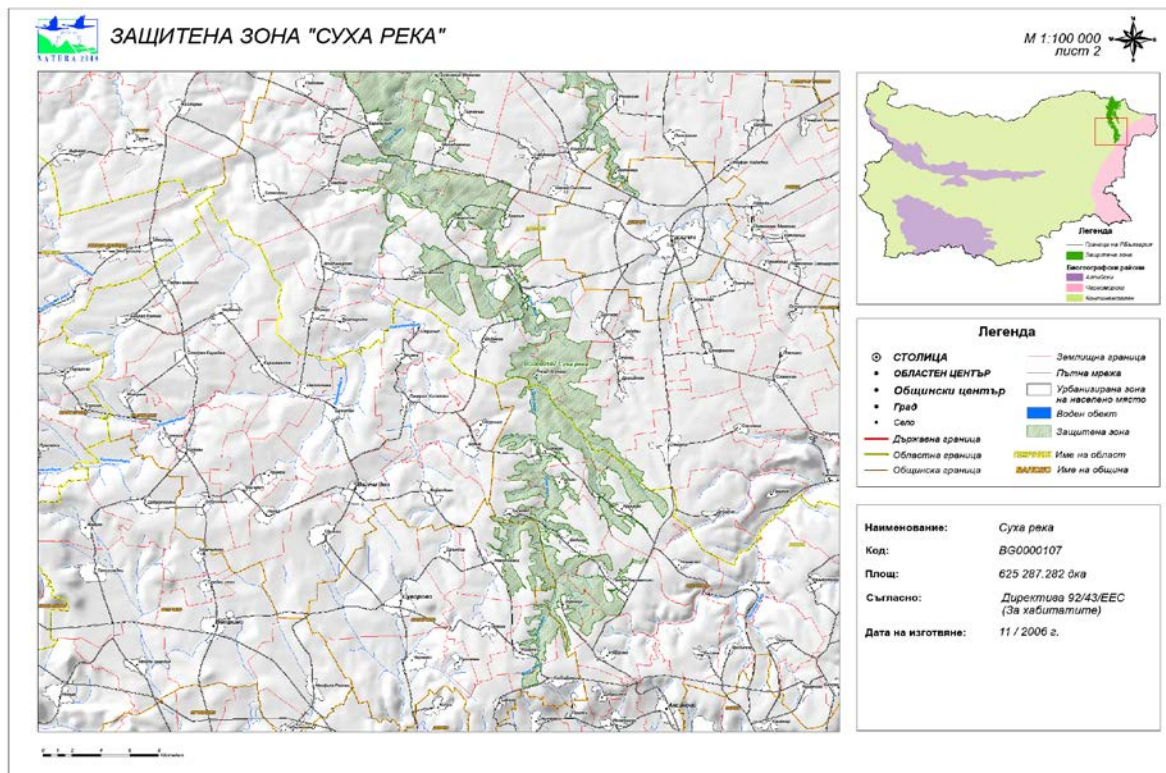
### Защитени зони

Най – близко разположената ЗЗ е “Хърсовка река” BG0000106 определена съгласно чл. 6, ал. 1, т. 1 и т. 2 от Закона за биологичното разнообразие /ДВ, бр. 77/ 2002 г. с изм. и доп./

ЗЗ „Суха река” BG 0000107 е с площ 625,287.30 дка.



Информация за преценяване на необходимостта от оценка за съвместимост върху предмета и целите на опазване на защитена зона инвестиционно предложение за „площадка за третиране на отпадъци - събиране, транспортиране, съхраняване на опасни и неопасни отпадъци в това число – НУБА, гуми, масла, хартия, хартиени опаковки, пластмаса, пластмасови опаковки, стъкло, стъклени опаковки, метални опаковки и др., разкомплектуване на ИУМПС и разглобяване на ИУЕЕО, склад за части повторна употреба“ в село Зърнево, община Тервел, област Добрич, имот 048006, площ 2.813 дка, начин на трайна ползване – стопански двор възложител „ГОЛД - 67“ ЕООД, седалище и адрес на управление: ул. „Осемнадесета“ № 14, Село Зърнево, Община Тервел



ВИДОВЕ, включени в Приложение I на Дир.79/409/ЕЕС и Приложение II на Дир. 92/43/ЕЕС

ПТИЦИ, включени в Приложение I на Дир.79/409/ЕЕС

Dendrocopos syriacus Сирийски пъстър кълвач  
 Burhinus oedicnemus Турилик  
 Pernis apivorus Осояд  
 Pelecanus onocrotalus Розов пеликан  
 Ciconia nigra Черен щъркел  
 Dendrocopos medius Среден пъстър кълвач  
 Circus aeruginosus Тръстиков блатар  
 Egretta alba Голяма бяла чапла  
 Sylvia nisoria Ястребогушо коприварче  
 Caprimulgus europaeus Козодой  
 Melanocorypha calandra Дебелоклюна чучулига  
 Picus canus Сив кълвач  
 Lanius minor Черночела сврачка  
 Bubo bubo Бухал  
 Aquila pomarina Малък креслив орел  
 Ixobrychus minutus Малък воден бик  
 Ardea purpurea Ръждива чапла  
 Lullula arborea Горска чучулига  
 Milvus migrans Черна каня  
 Anthus campestris Полска бъбрица  
 Falco vespertinus Вечерна ветрушка  
 Lanius collurio Червеногърба сврачка

*Информация за преценяване на необходимостта от оценка за съвместимост върху предмета и целите на опазване на защитена зона инвестиционно предложение за „площадка за третиране на отпадъци - събиране, транспортиране, съхраняване на опасни и неопасни отпадъци в това число – НУБА, гуми, масла, хартия, хартиени опаковки, пластмаса, пластмасови опаковки, стъкло, стъклени опаковки, метални опаковки и др., разкомплектуване на ИУМПС и разглобяване на ИУЕЕО, склад за части повторна употреба“ в село Зърнево, община Тервел, област Добрич, имот 048006, площ 2.813 дка, начин на трайно ползване – стопански двор възложител „ГОЛД - 67“ ЕООД, седалище и адрес на управление: ул. „Осемнадесета“ № 14, Село Зърнево, Община Тервел*

Tadorna ferruginea Ръждив ангъч  
Accipiter brevipes Късопръст ястреб  
Circus cyaneus Полски блатар  
Buteo rufinus Белоопашат мишелов  
Hieraetus pennatus Малък орел  
Circaetus gallicus Орел змияр  
Emberiza hortulana Градинска овесарка  
Ciconia ciconia Бял щъркел  
Alcedo atthis Земеродно рибарче  
Coracias garrulus Синявица  
Редовно срещащи се мигриращи птици, които не са включени в Пр. I на Дир. 79/409/ЕЕС

Falco tinnunculus Черношипа ветрушка  
Coturnix coturnix Пъдпъдък  
Turdus merula Кос  
Fringilla coelebs Обикновена чинка  
Emberiza melanoccephala Черноглава овесарка  
Merops apiaster Обикновен пчелояд  
Anas platyrhynchos Зеленоглава патица  
Buteo buteo Обикновен мишелов  
Carduelis cannabina Обикновено конопарче  
Carduelis chloris Зеленика  
Larus cachinnans Жълтокрака чайка  
Turdus philomelos Поен дрозд  
Actitis hypoleucos Късокрил кюкавец  
Emberiza cirlus Зеленогуша овесарка  
Miliaria calandra Сива овесарка  
Larus ridibundus Речна чайка  
Gallinula chloropus Зеленоножка  
Accipiter nisus Малък ястреб  
Otus scops Чухал  
Sylvia atricapilla Голямо черноглаво коприварче  
Streptopelia turtur Гургулица  
Tringa ochropus Голям горски водобегач  
Falco subbuteo Орко  
Luscinia megarhynchos Южен славей  
Jynx torquilla Въртошияка  
Phalacrocorax carbo Голям корморан  
Ardea cinerea Сива чапла  
Erithacus rubecula Червеногръдка  
Galerida cristata Качулата чучулига  
Picus viridis Зелен кълвач  
Hirundo rustica Селска лястовица  
Alauda arvensis Полска чучулига  
Riparia riparia Брегова лястовица  
БОЗАЙНИЦИ, включени в Приложение II на Директива 92/43/ЕЕС

*Информация за преценяване на необходимостта от оценка за съвместимост върху предмета и целите на опазване на защитена зона инвестиционно предложение за „площадка за третиране на отпадъци - събиране, транспортиране, съхраняване на опасни и неопасни отпадъци в това число – НУБА, гуми, масла, хартия, хартиени опаковки, пластмаса, пластмасови опаковки, стъкло, стъклени опаковки, метални опаковки и др., разкомплектуване на ИУМПС и разглобяване на ИУЕЕО, склад за части повторна употреба“ в село Зърнево, община Тервел, област Добрич, имот 048006, площ 2.813 дка, начин на трайно ползване – стопански двор възложител „ГОЛД - 67“ ЕООД, седалище и адрес на управление: ул. „Осемнадесета“ № 14, Село Зърнево, Община Тервел*

Rhinolophus hipposideros Малък подкованос  
Rhinolophus ferrumequinum Голям подкованос  
Myotis blythii Остроух нощник  
Myotis myotis Голям нощник  
Spermophilus citellus Лалугер  
Mesocricetus newtoni Обикновен (голям) хомяк  
Mustela eversmannii Степен пор  
Vormela peregusna Пъстър пор  
ЗЕМНОВОДНИ И ВЛЕЧУГИ, включени в Приложение II на Директива 92/43/ЕЕС  
Emys orbicularis Обикновена блатна костенурка  
Testudo graeca Шипобедрена костенурка  
Triturus karelinii Голям гребенест тритон  
БЕЗГРЪБНАЧНИ, включени в Приложение II на Директива 92/43/ЕЕС  
Lucaena dispar  
Euphydrias aurinia  
Lucanus cervus Бръмбър рогач  
Osmoderma eremita  
Cerambyx cerdo  
Carabus hungaricus  
Polyommatus eroides  
Polyommatus eroides  
Cordulegaster heros  
РАСТЕНИЯ, включени в Приложение II на Директива 92/43/ЕЕС

Potentilla emilii-ropii Емилипопово прозорче  
Himantoglossum carpinum Обикновена пърчовка

Други значими растителни и животински видове

Accipiter gentilis Голям ястреб  
Acrocephalus arundinaceus Тръстиково шаварче  
Aegithalos caudatus Дългоопашат синигер  
Anacamptis pyramidalis Обикновен анакамптис  
Bufo bufo Кафява крастава жаба  
Bufo viridis Зелена крастава жаба  
Calosoma inquisitor  
Calosoma sycophanta  
Carduelis carduelis Щиглец  
Cephalanthera damasonium Mill  
Coccothraustes coccothraustes Черешарка  
Columba palumbus Гривяк  
Corvus corone Сива вран  
Cricetus cricetus Голям хомяк  
Cuculus canorus Обикновена кукувица  
Delichon urbica Градска лястовица  
Dendrocopos major Голям пъстър кълвач  
Dendrocopos minor Малък пъстър кълвач

*Информация за преценяване на необходимостта от оценка за съвместимост върху предмета и целите на опазване на защитена зона инвестиционно предложение за „площадка за третиране на отпадъци - събиране, транспортиране, съхраняване на опасни и неопасни отпадъци в това число – НУБА, гуми, масла, хартия, хартиени опаковки, пластмаса, пластмасови опаковки, стъкло, стъклени опаковки, метални опаковки и др., разкомплектуване на ИУМПС и разглобяване на ИУЕЕО, склад за части повторна употреба“ в село Зърнево, община Тервел, област Добрич, имот 048006, площ 2.813 дка, начин на трайно ползване – стопански двор възложител „ГОЛД - 67“ ЕООД, седалище и адрес на управление: ул. „Осемнадесета“ № 14, Село Зърнево, Община Тервел*

Elaphe longissima Смок мишкар  
Eptesicus serotinus Полунощен прилеп  
Erinaceus concolor Източноевропейски /белогръд/ таралеж  
Galanthus nivalis L. Снежно кокиче  
Galium rubioides L. Брошово еньовче  
Garrulus glandarius Сойка  
Goniolimon besseranum (Schult. ex Rchb.)  
Goniolimon collinum (Griseb.) Boiss. Бяла змийска трева  
Helichrysum arenarium (L.) Moench.  
Helix lucorum  
Hippolais pallida Малък маслинов присмехулник  
Hyla arborea Дървесница  
Hypsugo savii Прилепче на Сави  
Lanius senator Червеноглава сврачка  
Limodorum abortivum (L.) Schwartz  
Motacilla alba Бяла стърчиопашка  
Motacilla flava feldeggii Жълта стърчиопашка  
Muscicapa striata Сива мухоловка  
Mustela nivalis Невестулка  
Oenanthe isabellina Ориенталско каменарче  
Oenanthe oenanthe Сиво каменарче  
Orictes nasicornis  
Oriolus oriolus Авлига  
Paeonia tenuifolia L. Теснолисетн божур  
Parus major Голям синигер  
Passer domesticus Домашно врабче  
Passer hispaniolensis Испанско врабче  
Perdix perdix Яребица  
Phasianus colchicus Колхидски фазан  
Phylloscopus collybita Елов певец  
Phylloscopus sibilatrix Буков певец  
Pica pica Сврака  
Pipistrellus nathusii Прилепче на Натузий  
Pipistrellus pygmaeus Кафяво прилепче  
Plecotus austriacus Сив дългоух прилеп  
Potentilla emilii-popii Nyar.  
Procerus scabrosus  
Streptopelia decaocto Гугутка  
Sturnus vulgaris Обикновен скорец  
Sylvia communis Голямо белогушо коприварче  
Sylvia curruca Малко белогушо коприварче  
Urupa eops Папуняк  
Brenthis hecate  
Melitaea trivialis  
Parnassius mnemosyne



*Информация за преценяване на необходимостта от оценка за съвместимост върху предмета и целите на опазване на защитена зона инвестиционно предложение за „площадка за третиране на отпадъци - събиране, транспортиране, съхраняване на опасни и неопасни отпадъци в това число – НУБА, гуми, масла, хартия, хартиени опаковки, пластмаса, пластмасови опаковки, стъкло, стъклени опаковки, метални опаковки и др., разкомплектуване на ИУМПС и разглобяване на ИУЕЕО, склад за части повторна употреба“ в село Зърнево, община Тервел, област Добрич, имот 048006, площ 2.813 дка, начин на трайно ползване – стопански двор възложител „ГОЛД - 67“ ЕООД, седалище и адрес на управление: ул. „Осемнадесета“ № 14, Село Зърнево, Община Тервел*

### Характеристика на защитена зона “Хърсовска река”

“Хърсовска река” представлява комплекс от сенчести дълбоки дерета, обрасли с храсти и ниски горски терени със селскостопанска земя. Типичен е карстовия пейзаж (сухи карстови долини, каньони и малки пещери и сухи ливади и пасища по платото) с наличие на важни убежища за прилепите и местообитанията за степните бозайници.

#### Цели на опазване:

- Запазване на площта на природните местообитания и местообитанията на видове и техните популации, предмет на опазване в рамките на защитената зона.
- Запазване на естественото състояние на природните местообитания и местообитанията на видове, предмет на опазване в рамките на защитената зона, включително и на естествения за тези местообитания видов състав, характерни видове и условия на средата.
- Възстановяване при необходимост на площта и естественото състояние на приоритетни природни местообитания и местообитания на видове, както и на популации на видовете, предмет на опазване в рамките на защитената зона.

#### Предмет на опазване:

ТИПОВЕ МЕСТООБИТАНИЯ от Приложение I на Директива 92/43/ЕЕС

КОД Пр. ИМЕ % Покр. Предст. Отн. пл. Прир.ст.Ц. оц

6110	*	Отворени калцифилни или базифилни тревни съобщества от <i>Alyso-Sedion albi</i>				
6240	*	Субпанонски степни тревни съобщества				
8310		Неблагоустроени пещери	0.01			
91H0	*	Панонски гори с <i>Quercus pubescens</i>				
91I0	*	Евро-сибирски степни гори с <i>Quercus spp.</i>	5.58	B		
6210	*	Полуестествени сухи тревни и храстови съобщества върху варовик ( <i>Festuco-Brometalia</i> ) (*важни местообитания на орхидеи)	1.03	D		
91M0		Балкано-панонски церово-горунови гори	29.75	C	A	C C

Легенда към предмета на опазване на защитена зона “Хърсовска река”

(хабитати от Приложение I към Директива 92/43/ЕЕС):

Код – четирицифрен код, който следва йерархичното представяне на типовете хабитати в Приложение I към Директива 92/43/ЕЕС.

Пр. – \* - приоритетност на хабитата съгласно Приложение I към Директива 92/43/ЕЕС.

Име – Българско име на хабитати съгласно Приложение I на Закона за биологичното разнообразие.

% Покр. – процентно покритие на хабитата спрямо общата площ на обекта.

Предст. – степен на представителност, предоставя индикация за това, доколко даденият тип хабитат е “типичен”. Използвана е следната система за класифициране: А - отлична представителност, В - добра представителност, С - значима представителност, D - незначително наличие.

Отн. пл. – относителна площ или площта от обекта, покрита от дадения тип хабитат, отнесена към общата площ от националната територия, покрита от този тип хабитат.

Информация за преценяване на необходимостта от оценка за съвместимост върху предмета и целите на опазване на защитена зона инвестиционно предложение за „площадка за третиране на отпадъци - събиране, транспортиране, съхраняване на опасни и неопасни отпадъци в това число – НУБА, гуми, масла, хартия, хартиени опаковки, пластмаса, пластмасови опаковки, стъкло, стъклени опаковки, метални опаковки и др., разкомплектуване на ИУМПС и разглобяване на ИУЕЕО, склад за части повторна употреба“ в село Зърнево, община Тервел, област Добрич, имот 048006, площ 2.813 дка, начин на трайно ползване – стопански двор възложител „ГОЛД - 67“ ЕООД, седалище и адрес на управление: ул. „Осемнадесета“ № 14, Село Зърнево, Община Тервел

Използваните интервали по класове са следните: А) 100 >= p >15%; В) 15 >= p > 2%; С) 2 >= p >0

Прир.ст.– Степен на опазване на структурата и функциите на дадения тип природен хабитат и възможности за възстановяване. Този критерий включва три под-критерия: i) степен на опазване на структурата; ii) степен на опазване на функциите; iii) възможности за възстановяване. Използвана е следната система за класифициране: А: отлично опазване; В: добро опазване; С: средно или слабо опазване.

Ц.оц. - Цялостна оценка на стойността на обекта за опазването на дадения тип природен хабитат. Представява интегрирано оценяване на предишните критерии, като се взема предвид различната им тежест за разглеждания хабитат. Използвана е следната система за класифициране: А: отлична стойност, В: добра стойност, С: значима стойност

ВИДОВЕ, включени в Прил. I на Дир.79/409/ЕЕС и Прил. II на Дир. 92/43/ЕЕС

ПТИЦИ, включени в Приложение I на Дир.79/409/ЕЕС

КОД	ИМЕ (на латински)	Местна Миграционна Популация	Оценка		
	ИМЕ (на български)	Попул.Размн.	Зимув.Пр.	Попул.	Опазв. Изолир.
	Цял.Оц.				
A073	Milvus migrans	1p	R	D	
	Черна каня				
A307	Sylvia nisoria	10-20p	R	D	
	Ястребогушо коприварче				
A097	Falco vespertinus	1p	C	D	
	Вечерна ветрушка				
A234	Picus canus	3-5p		D	
	Сив кълвач				
A224	Caprimulgus europaeus	10-20p	R	D	
	Козодой				
A402	Accipiter brevipes	2p	V	D	
	Късопръст ястреб				
A243	Calandrella brachydactyla	10p		D	
	Късопръста чучулига				
A022	Ixobrychus minutus	10p		D	
	Малък воден бик				
A031	Ciconia ciconia	15p	C	D	
	Бял щъркел				
A215	Bubo bubo	1-2p		D	
	Бухал				
A242	Melanocorypha calandra	330p		C	
	Дебелоклюна чучулига				
A429	Dendrocopos syriacus	15-30p		D	
	Сирийски пъстър кълвач				
A024	Ardeola ralloides		3i	D	
	Гривеста чапла				
A403	Buteo rufinus	1-3p	R	R	D
	Белоопашат мишелов				
A255	Anthus campestris	45p		400i	C
	Полска бърбрия				

Информация за преценяване на необходимостта от оценка за съвместимост върху предмета и целите на опазване на защитена зона инвестиционно предложение за „площадка за третиране на отпадъци - събиране, транспортиране, съхраняване на опасни и неопасни отпадъци в това число – НУБА, гуми, масла, хартия, хартиени опаковки, пластмаса, пластмасови опаковки, стъкло, стъклени опаковки, метални опаковки и др., разкомплектуване на ИУМПС и разглобяване на ИУЕЕО, склад за части повторна употреба“ в село Зърнево, община Тервел, област Добрич, имот 048006, площ 2.813 дка, начин на трайно ползване – стопански двор възложител „ГОЛД - 67“ ЕООД, седалище и адрес на управление: ул. „Осемнадесета“ № 14, Село Зърнево, Община Тервел

A089	Aquila pomarina	7-8p	10i	C
	Малък креслив орел			
A338	Lanius collurio	720-	C	C
	Червеногърба сврачка	750p		
A081	Circus aeruginosus	1p	C	D
	Тръстикова блатар			
A246	Lullula arborea	30-60p	C	D
	Горска чучулига			
A236	Dryocopus martius	3-5p		D
	Черен кълвач			
A339	Lanius minor	220-	C	B
	Черночела сврачка	225p		
A231	Coracias garrulus	30-35p	R	C
	Синявица			
A092	Hieraaetus pennatus	2p		B
	Малък орел			
A379	Emberiza hortulana	10-20p	C	D
	Градинска овесарка			

Редовно срещащи се мигриращи ПТИЦИ, които не са включени в Приложение I на Директива 79/409/ЕЕС

КОД	ИМЕ (на латински)	Местна Миграционна Популация	Оценка		
ИМЕ (на български)	Попул.Размн.	Зимув.Пр.	Попул.	Опазв.	Изолир.
Цял.Оц.					
A210	Streptopelia turtur	D			
	Гургулица				
A005	Podiceps cristatus	D			
	Голям гмурец				
A283	Turdus merula	D			
	Кос				
A233	Jynx torquilla	D			
	Въртошийка				
A230	Merops apiaster	D			
	Обикновен пчелояд				
A235	Picus viridis	D			
	Зелен кълвач				
A285	Turdus philomelos	D			
	Поен дрозд				
A113	Coturnix coturnix	C			
	Пъдпъдък				
A383	Miliaria calandra	C			
	Сива овесарка				
A099	Falco subbuteo	1-2p	C	D	
	Орко				
A214	Otus scops	D			
	Чухал				
A251	Hirundo rustica	D			

Информация за преценяване на необходимостта от оценка за съвместимост върху предмета и целите на опазване на защитена зона инвестиционно предложение за „площадка за третиране на отпадъци - събиране, транспортиране, съхраняване на опасни и неопасни отпадъци в това число – НУБА, гуми, масла, хартия, хартиени опаковки, пластмаса, пластмасови опаковки, стъкло, стъклени опаковки, метални опаковки и др., разкомплектуване на ИУМПС и разглобяване на ИУЕЕО, склад за части повторна употреба“ в село Зърнево, община Тервел, област Добрич, имот 048006, площ 2.813 дка, начин на трайно ползване – стопански двор възложител„ГОЛД - 67“ ЕООД, седалище и адрес на управление: ул. „Осемнадесета“ № 14, Село Зърнево, Община Тервел

**Селска лястовица**

A247	Alauda arvensis	B					
	Полска чучулига						
A096	Falco tinnunculus	2-3р	R	C	D		
	Черношипа ветрушка						
A363	Carduelis chloris	D					
	Зеленика						
A329	Parus caeruleus	D					
	Син синигер						
A086	Accipiter nisus	1-3р	R	C	D		
	Малък ястреб						
A244	Galerida cristata	C					
	Качулата чучулига						
A269	Erithacus rubecula	D					
	Червеногръдка						
A271	Luscinia megarhynchos	D					
	Южен славей						
A311	Sylvia atricapilla	D					
	Голямо черноглаво коприварче						
A359	Fringilla coelebs	D					
	Обикновена чинка						
A087	Buteo buteo	15-20р	C	C	D		
	Обикновен мишелов						

**БОЗАЙНИЦИ, включени в Приложение II на Директива 92/43/ЕЕС**

КОД	ИМЕ (на латински)	Местна Миграционна Популация	Оценка	Опазв.	Изолир.
ИМЕ (на български)	Попул.Размн.Зимув.Пр.	Попул.	Опазв.	Изолир.	
Цял.Оц.					
1304	Rhinolophus ferrumequinum	C	C	C	D
	Голям подкованос				
1310	Miniopterus schreibersi	C	C	C	D
	Дългокрил прилеп				
1335	Spermophilus citellus	C	C	C	C
	Лалугер				
2609	Mesocricetus newtoni	R			
	Обикновен (голям) хомяк				

**ЗЕМНОВОДНИ И ВЛЕЧУГИ, включени в Приложение II на Директива 92/43/ЕЕС**

КОД	ИМЕ (на латински)	Местна Миграционна Популация	Оценка	Опазв.	Изолир.
ИМЕ (на български)	Попул.Размн.Зимув.Пр.	Попул.	Опазв.	Изолир.	
Цял.Оц.					
1219	Testudo graeca	C		C	
	Шипобедрена костенурка				
1220	Emys orbicularis	C		C	
	Обикновена блатна костенурка				
1171	Triturus karelinii	C		C	
	Голям гребенест тритон				
1279	Elaphe quatuorlineata	R		C	

Информация за преценяване на необходимостта от оценка за съвместимост върху предмета и целите на опазване на защитена зона инвестиционно предложение за „площадка за третиране на отпадъци - събиране, транспортиране, съхраняване на опасни и неопасни отпадъци в това число – НУБА, гуми, масла, хартия, хартиени опаковки, пластмаса, пластмасови опаковки, стъкло, стъклени опаковки, метални опаковки и др., разкомплектуване на ИУМПС и разглобяване на ИУЕЕО, склад за части повторна употреба“ в село Зърнево, община Тервел, област Добрич, имот 048006, площ 2.813 дка, начин на трайно ползване – стопански двор възложител „ГОЛД - 67“ ЕООД, седалище и адрес на управление: ул. „Осемнадесета“ № 14, Село Зърнево, Община Тервел

#### Ивичест смок

БЕЗГРЪБНАЧНИ, включени в Приложение II на Директива 92/43/ЕЕС					
КОД ИМЕ (на латински)	Местна Миграционна Популация Оценка				
ИМЕ (на български)	Попул.Размн.Зимув.Пр.	Попул.	Опазв.	Изолир.	
Цял.Оц.					
1060 <i>Lycena dispar</i>	R	C	C	A	
1078 <i>Callimorpha quadripunctaria</i>	R	C	B	C	
1083 <i>Lucanus cervus</i>	R	C	B	C	
Бръмбър рогац					

РАСТЕНИЯ, включени в Приложение II на Директива 92/43/ЕЕС			
КОД ИМЕ (на български)	Популация Оценка		
ИМЕ (на латински)	Попул.	Опазв.	Изолир.Цял.Оц.
2125 <i>Potentilla emilii-porii</i>	P		
Емилипопово прозорче			

Легенда към предмета на опазване на защитена зона „Хърсовска река“ (птици, отнасящи се до чл. 4.1 и 4.2 от Директива 79/409/ЕЕС и видове, включени в Приложение II на Директива 92/43/ЕЕС):

КОД – четирицифрен код, който следва йерархичното представяне на видовете.

Латинско име – наименование на видовете съгласно Приложение II към Директива 92/43/ЕЕС.

Българско име - съгласно Закона за биологичното разнообразие и други източници.

Местна попул. – популации от местни видове, могат да бъдат намерени в обекта целогодишно.

Миграц. попул. – миграционна популация от:

Размн. – размножаващи се видове, използват обекта за гнездене и отглеждане на малките.

Зимув. – зимуващи видове, използват обекта през зимата.

Пр. – преминаващи видове, използват обекта по време на мигриране или за сменяне на

перата извън местата за размножаване.

Числеността на популацията е въведена с точните данни. Когато точният брой е неизвестен, са посочени границите, в които попада популацията. Чрез индекс е уточнено дали числеността на популацията е дадена в двойки (р) или индивиди (i). Когато липсват всякакви данни за популацията, тя е отбелязана като налична (Р).

Попул. – размер и плътност на популацията на вида, който се среща в обекта, съотнесени с популациите на цялата територия на страната. Този критерий се използва за оценяване на относителния размер или плътност на популацията в обекта, в сравнение с тези на националната популация. Използван е следния модел за приблизителна оценка: А) 100% >= р > 15%; В) 15% >= р > 2%; С) 2% >= р > 0%. Във всички случаи, когато дадена популация се среща в обекта в незначителна степен, тя е посочена в четвърта категория – D) незначителна популация.

Опазв. – степен на опазване на характеристиките на хабитата, които са от значение за дадения вид и възможности за възстановяване. За класифициране на този критерий е използвана “най-добра експертна преценка”: А) отлично опазване (елементи в отлично състояние, независимо от оценката на възможностите за възстановяване); В) добро опазване (добре запазени елементи, независимо от

*Информация за преценяване на необходимостта от оценка за съвместимост върху предмета и целите на опазване на защитена зона инвестиционно предложение за „площадка за третиране на отпадъци - събиране, транспортиране, съхраняване на опасни и неопасни отпадъци в това число – НУБА, гуми, масла, хартия, хартиени опаковки, пластмаса, пластмасови опаковки, стъкло, стъклени опаковки, метални опаковки и др., разкомплектуване на ИУМПС и разглобяване на ИУЕЕО, склад за части повторна употреба“ в село Зърнево, община Тервел, област Добрич, имот 048006, площ 2.813 дка, начин на трайно ползване – стопански двор възложител „ГОЛД - 67“ ЕООД, седалище и адрес на управление: ул. „Осемнадесета“ № 14, Село Зърнево, Община Тервел*

оценката на възможностите за възстановяване и елементи в средно или частично деградирало състояние и лесно възстановяване); С) средно или слабо опазване (всички други комбинации).

Изол. – степен на изолираност на популацията, намираща се на обекта, съотнесена с естествената степен за вида. Използвана е следната класификация: А) (почти) изолирана популация; В) не изолирана популация, но на границата на района на разпространение; С) не изолирана популация в широк обхват на разпространение.

Цял.Оц. – цялостна оценка на стойността на обекта за опазването на дадения вид. Използвана е “най-добра експертна преценка”, съгласно следната класификационна система: А) отлична стойност; В) добра стойност; С) значима стойност.

*г) цел и предмет на инвестиционното предложение - производство, жилищно, пътно и др. строителство;*

С реализацията ИП, цели по ефективно и екологосъобразно използване на територията. Развитието на инфраструктурата и природно съобразно ползване на даденостите на територията.

Като екологична цел с процедирането на ИП се осигурява устойчиво развитие на тази територия, като и перспектива за развитие на Община Провадия.

Достигане и поддържане на високо качество на околната среда в населените места.

*д) необходимост от нова инфраструктура - пътища, електроснабдяване, ВиК*

Транспортният достъп се осъществява по съществуващ път. По тази причина не се налага направата на пътища и алеи. ИП не предвижда изграждане на канализационна мрежа, пречистване на води или заустване.

3. Орган, отговорен за одобряването, и орган по прилагането инвестиционното предложение.

ИП ще бъде одобрено от кмета на общината съгласно заповед за одобрение на ПУП-ПЗ.

Преценяването необходимостта от ОВОС и ОС са в компетенциите на РИОСВ.

## **Приложение № 2 към чл. 10, ал. 2 - Част Б**

**1. Характеристики на засегнатата територия - вид и начин на ползване на земите**

Растителен свят

Според геоботаническото райониране на страната районът на инвестиционното предложение се отнася към Европейската широколистна растителност, Илирийска (Балканска) провинция – Лудогорски окръг. Остатъчната

*Информация за преценяване на необходимостта от оценка за съвместимост върху предмета и целите на опазване на защитена зона инвестиционно предложение за „площадка за третиране на отпадъци - събиране, транспортиране, съхраняване на опасни и неопасни отпадъци в това число – НУБА, гуми, масла, хартия, хартиени опаковки, пластмаса, пластмасови опаковки, стъкло, стъклени опаковки, метални опаковки и др., разкомплектуване на ИУМПС и разглобяване на ИУЕЕО, склад за части повторна употреба“ в село Зърнево, община Тервел, област Добрич, имот 048006, площ 2.813 дка, начин на трайно ползване – стопански двор възложител „ГОЛД - 67“ ЕООД, седалище и адрес на управление: ул. „Осемнадесета“ № 14, Село Зърнево, Община Тервел*

естествена растителност се характеризира предимно с мезоксерофитни церови гори и по-слабо участие на благуна. На места церовите гори са примесени със сребролистна липа, обикновен горун и габър. Отчита се присъствието на някои степни флорни елементи.

Растителната покривка в района е комплекс от тревни фитоценози с различни доминантни видове, които се редуват в зависимост от мощността на почвата. От естествената тревна растителност в района преобладават белизмата (*Dichanthium ischaemum*), троскота (*Cynodon dactylon*), полския ветрогон (*Eryngium campestre*), полската паламида (*Cirsium arvense*), късодръжковия магарешки бодил (*Carduus acanthoides*), млечката (*Euphorbia glareosa*), австрийския пелин (*Artemisia austriaca*), обикновения пчелинок (*Marrubium vulgare*).

В контактните зони съществуват други необработваеми земи с рудерална растителност. Естествена растителност е представена от съобщества от храсти, сред които се срещат главно видове като обикновен глог (*Crataegus monogyna*), обикновен люляк (*Syringa vulgaris*), махалебка (*Prunus mahaleb*), смрадлика (*Cotinus coggygria*), трънка (*Prunus spinosa*), драка (*Paliurus spina-cristi*), шипка (*Rosa canina*) и други. Не са регитрирани находища на лечебни растения.

Земите в проучената площ понастоящем се обработват, а пасищните и изоставените земи са обрасли с рудерални полски треви: полски хвоц, пълзящо лютиче, змийско мляко, тученица, разклонена лобода, обикновена овчарска торбичка, обикновена коприва, хмелна люцерна, голям живовлек, дребен репей и др. Унищожаването на рудералната растителност няма да се отрази върху състоянието на автохтонната (коренна) растителност в района и растителното биоразнообразие като цяло. Няма да бъдат унищожени типове природни местообитания, включени в Приложение № 1 на ЗБР.

Разглежданата територия не засяга типове природни местообитания от Приложение I на Директива 92/43/ЕЕС, включително приоритетни за опазване по Натура 2000. ИП не са установени находища на лечебни растения.

Флористичното разнообразие на територията на общината е представено от над 600 вида висши растения. Най-разпространените дървесни видове са: цер, габър, благун, сребролистна липа и клен. Насажденията, които те образуват понастоящем, са предимно от издънков произход (поради нискостъбленото им стопанисване в миналото), а по състав са както чисти, така и смесени.

Върху най-стръмните и девастирани терени, естествената горска растителност се състои от келяв габър, мъждрян, клен и по – рядко от слабо продуктивни цер, благун, габър, бряст и други. Под склона на голяма част от естествените насаждения келявия габър заедно с мекиша, дряна, леската и други са образували гъст подлес. Създадени са 3 420,4 ха култури, в резултат на залесителната дейност. Най-голям процент са акациевите култури от сребролистна липа, червен дъб, планински ясен, явор, шестил и др.

Покрай суходолията със защитна цел – държавни защитни горски пояси – са създадени смесени култури от акация, гледичия, махалебка, планински ясен, зарзали, череши и други. В долините, суходолията и на някои равнинни терени в стопанството са създадени култури от клонови тополи.

Сравнително малко е участието на иглолистните култури. Представени са главно от черния бор. Многогодишната стопанска дейност на човека се е отразила благоприятно върху общото състояние на гората. Изменен е видовият състав на

*Информация за преценяване на необходимостта от оценка за съвместимост върху предмета и целите на опазване на защитена зона инвестиционно предложение за „площадка за третиране на отпадъци - събиране, транспортиране, съхраняване на опасни и неопасни отпадъци в това число – НУБА, гуми, масла, хартия, хартиени опаковки, пластмаса, пластмасови опаковки, стъкло, стъклени опаковки, метални опаковки и др., разкомплектуване на ИУМПС и разглобяване на ИУЕЕО, склад за части повторна употреба“ в село Зърнево, община Тервел, област Добрич, имот 048006, площ 2.813 дка, начин на трайно ползване – стопански двор възложител „ГОЛД - 67“ ЕООД, седалище и адрес на управление: ул. „Осемнадесета“ № 14, Село Зърнево, Община Тервел*

дървостойките с цел получаване на по ценна дървесина и по – пълно използване почвеното плодородие на отделните горски месторастения.

От храстовидните съобщества са разпространени обикновен и кучешки дрян, обикновена леска, европейски чашкодрян, обикновен глог, шипка, драка и др. Описани са повече от 120 вида лечебни растения. По-широко разпространение от тях имат: бял равнец, горска ягода, мащерка, жълт кантарион, комунига и др.

Извод: В района на инвестиционното предложение и прилежащите му зони липсват редки и защитени видове.

### Животински свят

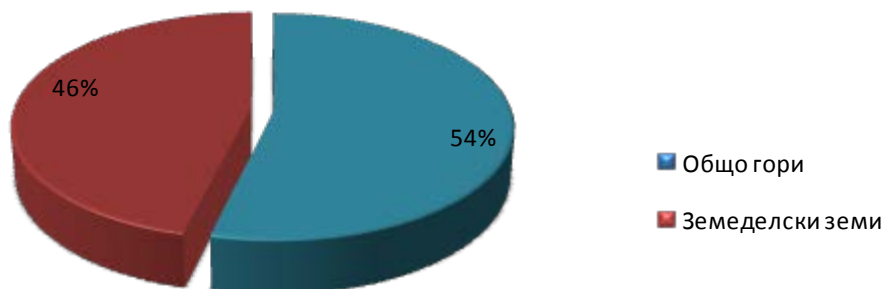
Община Тервел попада в Добруджанския фаунистичен район. В него преобладават степните фаунистични видове /лалугер – *Spermophilus citellus*, хомяк – *Miniopterus schreibersi*, заек - *Iepus*, степен орел – *Aquila verreauxii*, лешояд – *Gyps fulvus*/, едри хищници /вълк - *Iupus*, лисица - *Iagopus* /, а от дребните – пъстрият и степният пор – *mustela eversmanni*/.

Ловната площ на общината включва всички земи, гори и водни площи, които са обитавани от дивеч или в които има условия за съществуването му, извън населените места. Общата площ на района възлиза на 59 699,9 ха от нея 57 292,3 ха са пригодни за развъждане на дивеч. Разпределена по фондове е както следва:

Общо гори – 15 318,4 ха.

Земеделски земи – 44 381,5 ха.

Фигура 8: Разпределение на земите по фондове



Основното направление за стопанисване на дивеча в границите на ДГС-Тервел е поддържане на благоприятни условия за развитие на здрави и жизнени популации от наличните видове дивеч.

Ловно – стопанската дейност на ДЛС–Тервел е насочена към:

- Създаване, формиране и поддържане на здрави и жизнени дивечови запаси;



*Информация за преценяване на необходимостта от оценка за съвместимост върху предмета и целите на опазване на защитена зона инвестиционно предложение за „площадка за третиране на отпадъци - събиране, транспортиране, съхраняване на опасни и неопасни отпадъци в това число – НУБА, гуми, масла, хартия, хартиени опаковки, пластмаса, пластмасови опаковки, стъкло, стъклени опаковки, метални опаковки и др., разкомплектуване на ИУМПС и разглобяване на ИУЕЕО, склад за части повторна употреба“ в село Зърнево, община Тервел, област Добрич, имот 048006, площ 2.813 дка, начин на трайно ползване – стопански двор възложител „ГОЛД - 67“ ЕООД, седалище и адрес на управление: ул. „Осемнадесета“ № 14, Село Зърнево, Община Тервел*

- Подобряване условията на водене на ловен туризъм, наблюдение, селекция и постепенно превръщане на подборния обстрел в основен метод за ползване на едрия дивеч;
- Опазване на запасите от дребния дивеч и създаване условия за по-нататъшното им развитие;
- Добив на трофеи и дивечово месо;
- Упражняване на ловен спорт;
- Опазване на редки и защитени от закона видове.

В ловно-стопанско отношение територията на ДПС–Тервел е разпределена на 3 дивечовъдни района и 10 ловни района, предоставени за стопанисване на СЛР „ЛРД-Тервел“ гр. Тервел.

Разпределението на общата площ по пригодност за обитаване на отделните видове дивеч е съобразно с биологическите им изисквания и начините на стопанисване.

- ДР – БИРП „Кьостата“ – главен вид дивеч е благороден елен със съпътстващи видове елен лопатар, дива свиня, муфлон и сърна.
- ДР – „Каблешково“ – главен вид дивеч е благороден елен със съпътстващи видове от сърна и дива свиня.
- ДР – „Сърната“ – сърна и дива свиня.
- За предоставените площи на СЛР „ЛРД-Тервел“ - дива свиня със съпътстващи видове от благороден елен, сърна, заек и фазан.

В зоогеографско отношение територията, където ще се реализира инвестиционното предложение, се отнася към Северната зоогеографска подобласт (Георгиев, 1982). В нея преобладават сухоземни животни, характерни за Средна и Северна Европа (Пешев, 1978; Симеонов, 1978). Видовият състав на животните се определя от характера на растителността и разпределението ѝ в биотопа. Систематични наблюдения относно фауната на дадения район липсват. Съществуващата литературна информация се отнася само за отделни видове (Ковачев, 1925; Патев, 1950; Петров, 1954; Марков, 1960; 1970; Пешев и Боев, 1962; Страка и Герасимов, 1977; Червена книга на НРБ, т.2, 1985; Симеонов и др., 1990). Публикувани са резултати от изследвания върху състоянието на гнезещите птици и дребнобозайната фауна от Иванов и Нонев (1997) и Герасимов и др. (1997).

В зоогеографско отношение районът се отнася към Дунавския район, където фауната е представена от евросибирски и европейски видове. Добруджанската фауна може да бъде отнесена главно към степния фаунистичен комплекс, който се характеризира и с някои типични степни елементи. Орнитофауната е характерна за пояса на дъба, и най-вече е представена от видове, придържащи се към селскостопанските и крайселищни територии, където намират изобилие от храна. Гнезещите птици имат най-голямо сходство с тези от Черноморското крайбрежие.

По-характерните видове от херпетофауната са стенния гущер (*Podacris muralis*), зеления гущер (*Lacerta viridis*) и ивичестия гущер (*Lacerta trilineata*). Влечугите са представени от двата вида костенурки – шипобедрена и шипоопашата (*Testudo graeca*, *Testudo hermanni*) и голям стрелец (*Coluber jugularis*), които са включени в Приложения 2,3 и 4 на Закона за Биологичното разнообразие (ЗБР).

В района на изпълнение на инвестиционното предложение най-често могат да се видят птиците: жълта стърчиопашка (*Motacilla flava*), Полска чучулига (*Alauda*

*Информация за преценяване на необходимостта от оценка за съвместимост върху предмета и целите на опазване на защитена зона инвестиционно предложение за „площадка за третиране на отпадъци - събиране, транспортиране, съхраняване на опасни и неопасни отпадъци в това число – НУБА, гуми, масла, хартия, хартиени опаковки, пластмаса, пластмасови опаковки, стъкло, стъклени опаковки, метални опаковки и др., разкомплектуване на ИУМПС и разглобяване на ИУЕЕО, склад за части повторна употреба“ в село Зърнево, община Тервел, област Добрич, имот 048006, площ 2.813 дка, начин на трайно ползване – стопански двор възложител „ГОЛД - 67“ ЕООД, седалище и адрес на управление: ул. „Осемнадесета“ № 14, Село Зърнево, Община Тервел*

arvensis), Сврака (*Pica pica*), Сива овесарка (*Miliaria calandra*), Червеногърба сврачка (*Lanius collurio*), Черночела сврачка (*Lanius minor*).

Храна в тези земи търсят полското врабче (*Passer montanus*), черноглавата овесарка (*Emberiza melanoccephala*), сивата овесарка (*Emberiza calandra*), качулатата чучулига (*Galerida cristata*) и полската чучулига (*Alauda arvensis*).

Бозайната фауна, като цяло е слабо застъпена, с отделни екземпляри от полска мишка (*Apodemus agrarius*), сляпо куче (*Nanospalax leucodon*), сив плъх (*Rattus norvegicus*) и заек (*Lepus europaeus*).

За района няма установени постоянни миграционни коридори на прелетни птици, които да бъдат повлияни от инвестиционното предложение.

*Описание и анализ на въздействията на инвестиционното предложение върху растителния свят.*

При осъществяването на инвестиционното предложение, ще бъде засегната минимална част от земната повърхност в обхвата на определената за разработване на територията на каломаслоуловителя.

Въздействието на инвестиционното предложение върху растителната покривка ще бъде свързано с локално нарушение на площта и целостта на растителните съобщества и местообитанията на видове и техните популации. Антропогенното въздействие върху екосистемите в района е изиграло съществена роля върху съвременната специфика на растителността. Присъствието на рудерални видове в състава на растителната покривка се свързва с промените в условията на средата и антропогенното въздействие. Съществуващите видове се отличават с лесната си приспособимост към измененията на средата, висока репродуктивна способност и малки изисквания към условията на съществуване. Тук спадат плевели, цветя и др. Особено важни са плевелните и рудерални видове: *Amaranthus* sp. – щир, *Plantago* sp. – жиловлек, *Rumex* sp. – лапад, *Chenopodium* sp. – кучешка лобода, *Urtica* sp. – коприва.

При реализацията на ИП не се очаква отрицателно въздействие върху растителността в района. Разработването на ИП няма да засегне площи с наличие на редки, застрашени от изчезване и защитени растителни видове, включени в Приложение 3 на ЗБР.

Няма да бъдат унищожени типове природни местообитания, включени в Приложение № 1 на ЗБР. Върху терена няма такива и не се срещат местообитания на растителни видове с природозащитен статус, включени в Приложения 2 на същия закон.

*Описание и анализ на въздействията на инвестиционното предложение върху животинския свят.*

Заемането на определената територия по принцип довежда, с по-бавни или по-бързи темпове, до увеличаване на количеството на синантропните видове и най-вече на т. нар. завършени (пълни) и развити синурбанисти. Силно нараства количеството на индивидите, най-вече на видовете домашно врабче, полудив гълъб, градската, а възможно и на селската лястовица.

*Информация за преценяване на необходимостта от оценка за съвместимост върху предмета и целите на опазване на защитена зона инвестиционно предложение за „площадка за третиране на отпадъци - събиране, транспортиране, съхраняване на опасни и неопасни отпадъци в това число – НУБА, гуми, масла, хартия, хартиени опаковки, пластмаса, пластмасови опаковки, стъкло, стъклени опаковки, метални опаковки и др., разкомплектуване на ИУМПС и разглобяване на ИУЕЕО, склад за части повторна употреба“ в село Зърнево, община Тервел, област Добрич, имот 048006, площ 2.813 дка, начин на трайно ползване – стопански двор възложител „ГОЛД - 67“ ЕООД, седалище и адрес на управление: ул. „Осемнадесета“ № 14, Село Зърнево, Община Тервел*

Територията на инвестиционното намерение и прилежащите ѝ околности, не е репродуктивно (в случая гнездово) местообитание на видове от Приложение № 2 на ЗБР.

Не следва да се очакват значителни нежелани, т. е. отрицателни, изменения на състоянието на консервационно значими видове и техните местообитания в района. Засегнатата площ няма да доведе до значимо намаляване на хранителната база на обитаващите и мигриращите през района видове. Въздействието върху тях ще е минимално, временно и в рамките на емкостта на формираните екосистеми.

Би следвало да се посочи още, че поради естеството на инвестиционното предложение реализацията му няма да предизвика фрагментиране на местообитанията на редки, защитени и ендемични видове, както и няма да бъде влошена структурата и динамиката на популациите им.

Разработването на ИП няма да засегне видове от гръбначната фауна. Няма да бъдат унищожени видове, включени в Приложение № 3 на ЗБР.

Като се има предвид, че имотът е урбанизирана територия, става ясно, че не може да има значително въздействие върху местообитания на видове или за нарушаване на биологичното разнообразие в резултат от реализацията на ИП.

#### *Описание и анализ на въздействията на инвестиционното предложение върху защитената зона*

С изграждането и реализацията на ИП няма да бъде значително увреден предмета и целите на опазване на ЗЗ „Хърсовска река“ BG 0000106. Няма да бъдат засегнати и увредени видове, природни местообитания и местообитания на видове с консервационна значимост, предмет на опазване в зоната. Няма да бъдат фрагментирани местообитания и популациите на редки, защитени и ендемични видове, характерни за зоната, както и няма да бъде влошена структурата и динамиката на техните популации.

Вероятния кумулативен ефект (въздействие) се дефинира с резултата от състоянието, в което редица повтарящи се действия оказват по-силно въздействие от сумата на техните индивидуални ефекти.

Понеже разглежданото ИП се намира в урбанизирана територия, липсват установени образци на ценни за биоразнообразието екосистеми, няма реализирани, одобрени или в процес на одобряване други дейности от същия характер или сходни такива, които в комбинация с разглежданото биха оказали значително отрицателно въздействие, при реализацията му не се очаква значително отрицателно въздействие от други ИП и ППП и/или трансгранично въздействие с кумулативен ефект.

Територията на ИП не е на място, което играе роля на екологична връзка в защитената зона, тъй като се намира в зона с ПСД и не прекъсва екологичния коридор за движение.

Имотът е отдалечен от крайречните и заливни лонгозни гори, както и свързаните с тях местообитания на видове птици (кълвачи, полубеловрата мухоловка, земеродно рибарче и др.), поради което не се очаква отрицателно въздействие върху тези видове или нарушение на водния режим.

По отношение на растителния свят, при реализацията на ИП не се очаква отрицателно въздействие, тъй като се засяга зона с ПСД, където не се срещат

*Информация за преценяване на необходимостта от оценка за съвместимост върху предмета и целите на опазване на защитена зона инвестиционно предложение за „площадка за третиране на отпадъци - събиране, транспортиране, съхраняване на опасни и неопасни отпадъци в това число – НУБА, гуми, масла, хартия, хартиени опаковки, пластмаса, пластмасови опаковки, стъкло, стъклени опаковки, метални опаковки и др., разкомплектуване на ИУМПС и разглобяване на ИУЕЕО, склад за части повторна употреба“ в село Зърнево, община Тервел, област Добрич, имот 048006, площ 2.813 дка, начин на трайно ползване – стопански двор възложител „ГОЛД - 67“ ЕООД, седалище и адрес на управление: ул. „Осемнадесета“ № 14, Село Зърнево, Община Тервел*

видове с природозащитен статус. На територията на площадката липсват приоритетни за опазване типове природни местообитания.

Зоната в която ще се реализира ИП е вече антропогенно повлияна, няма да доведе до отрицателно въздействие върху предмета на опазване, до нарушаване целостта или до увреждане на защитената зона.

С реализацията на заложените нови дейности няма да бъде значително увреден предмета и целите на опазване на ЗЗ. Няма да бъдат засегнати и увредени видове, природни местообитания и местообитания на видове, предмет на опазване в зоната. Няма да бъдат фрагментирани местообитания и популациите на редки, защитени и ендемични видове, характерни за зоната, както и няма да бъде влошена структурата и динамиката на техните популации.

При реализацията на заложените нови дейности не се очаква значително отрицателно въздействие от други ИП и ППП и/или трансгранично въздействие с кумулативен ефект.

Реализацията на ИП няма да доведе до значително отрицателно въздействие върху предмета на опазване, до нарушаване целостта или до увреждане на защитената зона.

2. (доп. - ДВ, бр. 81 от 2010 г., в сила от 15.10.2010 г.) Актуални скици на имотите, в които ще се реализира инвестиционното предложение, съдържащи списъци с координатите на точките, определящи границите на поземлените имоти или партиди на имотите в случаите, когато скицата се издава от общинската служба по земеделие, или координатни точки на трасето на линейните обекти на техническата инфраструктура, придружени от информация за използваната координатна система, или координатни точки, определящи териториалния обхват на инвестиционното предложение за площни обекти, придружени от информация за използваната координатна система.

Приложена са към документацията

3. Карта или друг актуален графичен материал на засегнатата територия, схеми, координати на граничните точки на имота и на обекта - предмет на инвестиционното предложение, снимки, партида на имота и др. - по преценка на възложителя

Скица на имота показваща начина на ползване (приложена).

25 .02.2015 год.  
Село Зърнево  
Община Тервел